

# Stichting Landschapsbeheer Oss

## VIJFJARENPLAN 2010-2015



*poelen Dieden (gemeente Oss)*

# Stichting Landschapsbeheer Oss

## Vijfjaren plan

2010-2015



**Stichting Landschapsbeheer Oss**

**Hermelijndreef 30**

**5343 XD Oss**

**tel: 0412-632223**

**email: [secretariaat@landschapsbeheer-oss.nl](mailto:secretariaat@landschapsbeheer-oss.nl)**

**website: [www.landschapsbeheer-oss.nl](http://www.landschapsbeheer-oss.nl)**

**november 2010**

## Inhoudsopgave

<b>Inhoud</b>	<b>Pagina</b>
<b>Missie</b>	<b>3</b>
<b>Organisatiestructuur</b>	<b>4</b>
<b>Dagelijks Bestuur</b>	<b>5</b>
<b>Algemeen Bestuur</b>	<b>6</b>
<b>Werkgroep Landschapsbeheer</b>	<b>7</b>
<b>Projectbureau</b>	<b>8</b>
<b>Vriendenclub</b>	<b>9</b>
<b>Samenwerkingsverbanden</b>	<b>10</b>
<b>Stichting Landschapsbeheer in de komende 5 jaar</b>	<b>11</b>
<b>SWOT Analyse</b>	<b>11</b>
<b>Bedreigingen en kansen</b>	<b>14</b>
<b><i>Nieuwe Organisatiestructuur</i></b>	<b>15</b>
<b>Stichting Exploitatie Landbouwgronden</b>	<b>16</b>
<b>Stichting VanTosse Streekproducten</b>	<b>17</b>
<b>Stichting Werkplaats</b>	<b>18</b>
<b>Projectbureau Landschapsbeheer (Nieuwe Stijl)</b>	<b>18</b>
<b>Uitvoeringsprogramma Projecten</b>	<b>19</b>
<b>Financiën</b>	<b>20</b>
<b>Bijlagen</b>	<b>22</b>
<b>Bijlage 1 Notitie: Werken naar een werkplaats noordoost Brabant</b>	<b>23-34</b>
<b>Bijlage 2 Projectenlijst</b>	<b>36-40</b>
<b>Bijlage 3 Financiële gegevens en begroting 2010-2015</b>	<b>42-43</b>

# STICHTING LANDSCHAPSBEHEER OSS

## VIJFJAREN PLAN

2010-2015

### MISSIE

***Met vrijwilligers actief zijn in het behouden, herstellen, ontwikkelen en beheren van de landschappelijke waarden van het landschap in de gemeente Oss. Doelstelling is de biodiversiteit te bevorderen en de aantrekkelijkheid van het landschap te vergroten.***

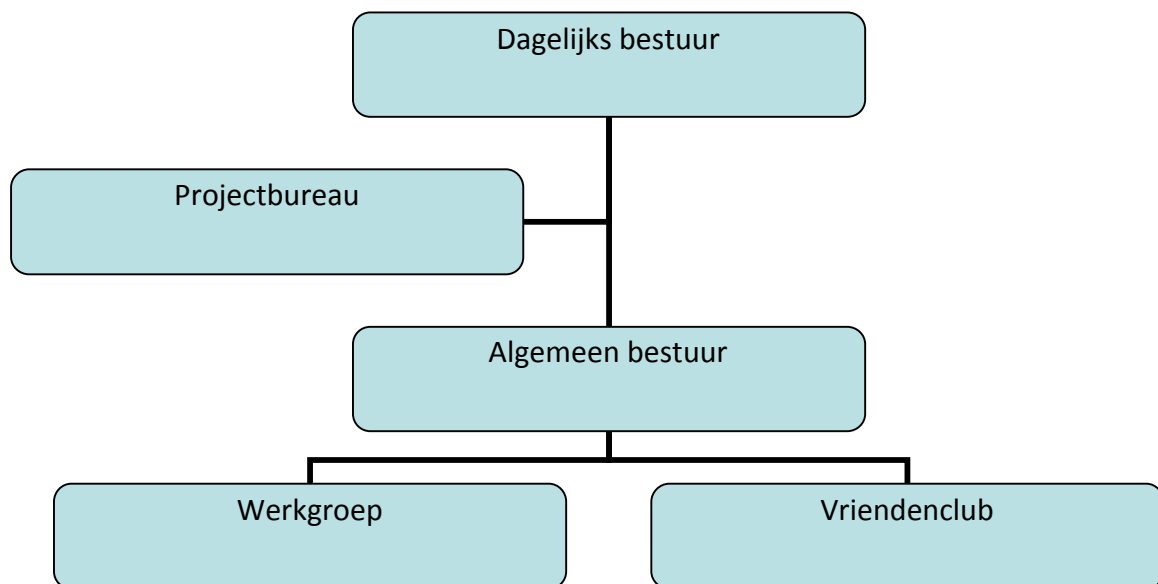
De realisatie van deze missie bereikt de Stichting door:

- Ontwikkeling en uitvoering van eigen projecten en participatie in de ontwikkeling van samenwerkingsprojecten
- Coördinatie van vrijwilligerswerk t.b.v. het onderhoud van landschappelijke elementen en uitgevoerde projecten
- Advisering van de gemeente Oss met betrekking tot ontwikkeling van natuur en landschap

In de tien jaar van haar bestaan heeft de Stichting haar bestaansrecht bewezen door de uitvoering van technisch en organisatorisch complexe projecten. Door de inzet van een steeds groeiend aantal vrijwilligers en de ondersteuning van een uitgebreide vriendenclub heeft de Stichting een brede maatschappelijke basis opgebouwd.

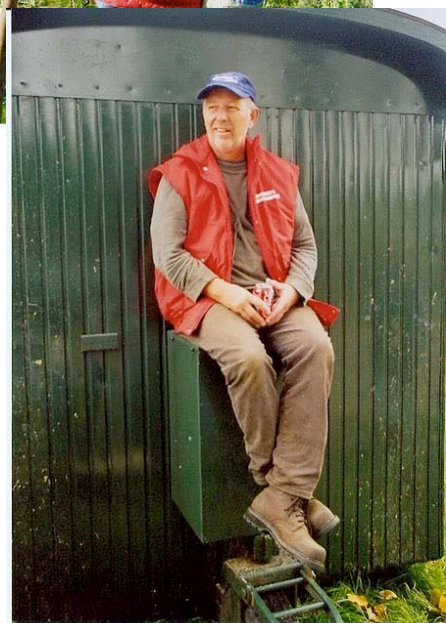
## ORGANISATIESTRUCTUUR

De huidige organisatiestructuur van de Stichting Landschapsbeheer Oss is in het volgende organogram samengevat



## Dagelijks Bestuur

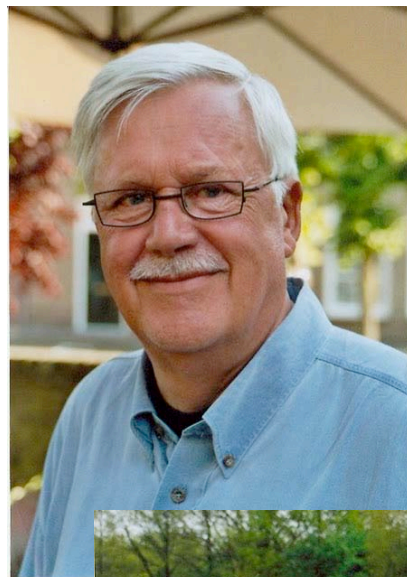
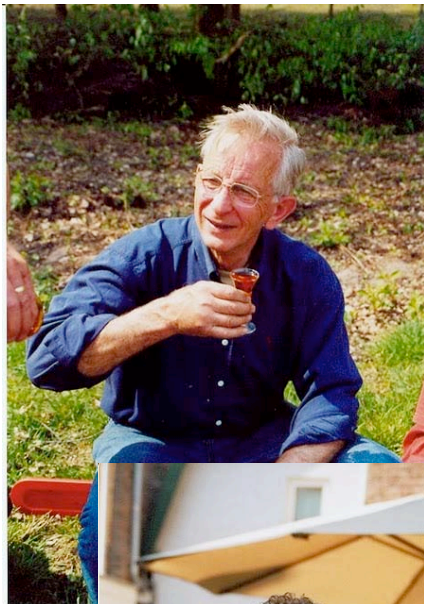
Het dagelijks bestuur, bestaande uit voorzitter (Ronald Widdershoven, linksboven), secretaris (Nora Servaes, linksonder) en penningmeester (Pim Rinses, rechtsboven), houdt zich naast de algemeen bestuurlijke taken van de Stichting voornamelijk bezig met de bewaking van de uitvoering en de financiële verantwoording van lopende zaken. Zij onderhoudt contacten met overheden (gemeente, provincie) en verwante verenigingen en instellingen om geïnformeerd te blijven over gemeentelijke, regionale en landelijke plannen en regelingen, voorschriften en wettelijke kaders. Door het dagelijks bestuur wordt, samen met de projectcoördinator (Henk Smouter, rechtsonder), een bijdrage geleverd aan de ontwikkeling van het gemeentelijk en regionaal landschap- en natuurbeleid.



## Algemeen Bestuur

Het algemeen bestuur bestaat uit zeven personen, het dagelijks bestuur en vier bestuursleden. De bestuursleden hebben specifieke taken: werkgroepcoördinator (Ton Velders, linksboven), vrijwilligerscontacten en public relations (Dick Roza, rechtsboven), redactie nieuwsbrief en webmaster (Richard Ceelen, linksonder) en juridisch adviseur (Maarten Furnee, rechtsonder). De projectcoördinator van het Projectbureau (Henk Smouter) neemt deel aan de vergaderingen van het Algemeen Bestuur en heeft een adviserende rol.

Een belangrijke taak van het Algemeen Bestuur is het vertegenwoordigen van de Stichting in divers overleg, manifestaties en evenementen. Ze onderhoudt contacten met de pers en zorgt voor “ exposure”. Een belangrijk middel hierbij is de Nieuwsbrief, die per kwartaal verschijnt. Hierin staan alle ontwikkelingen, gebeurtenissen en nieuwtjes over het werk van Landschapsbeheer Oss. De Nieuwsbrief wordt, behalve naar de Vrienden van Landschapsbeheer Oss, naar diverse instellingen, overheden, politieke partijen en pers gestuurd. Op de website [www.landschapsbeheer-oss.nl](http://www.landschapsbeheer-oss.nl) wordt algemene informatie gegeven over doelstelling, werkwijze, organisatie en uitgevoerde projecten van Landschapsbeheer Oss.



## Werkgroep Landschapsbeheer

De Werkgroep Landschapsbeheer coördineert het werk van de ongeveer 60 vrijwilligers. Het werk wordt ingedeeld op vaste werkdagen en wordt ruim van te voren ingepland. De werkdagen worden in het algemeen goed tot zeer goed bezocht. Indien nodig plant de werkgroep extra dagen in en roept de vrijwilligers daarvoor op. Er is een kern van ca. 20-30 vrijwilligers die vaak aanwezig is op de werkdagen. De Werkgroep zorgt voor de opleiding en begeleiding van de vrijwilligers die specialistisch werk doen, zoals werken met risicovolle machines (kettingzagen, maaimachines). Zij zorgt voor het onderhoud van het materieel en doet voorstellen aan het dagelijks bestuur voor de aanschaf van de juiste materialen en gereedschappen. De coördinator van de Werkgroep Landschapsbeheer wordt bijgestaan door drie assistent-coördinatoren die elkaar bij afwezigheid vervangen. De assistent-coördinatoren zijn verantwoordelijk voor materiaalbeheer (Jan van Bernebeek), magazijnbeheer (Henk van Grunsven) en gebouw- en terreinbeheer (Tonny Wittenberg).



*vrijwilligersgroep Landschapsbeheer Oss*



## Projectbureau

Het Projectbureau werkt onder directe verantwoordelijkheid van het dagelijks bestuur. Het Projectbureau initieert nieuwe projecten, stelt projectvoorstellen op en draagt zorg voor het aanvragen en verkrijgen van de juiste subsidies voor die projecten. Het Projectbureau heeft de dagelijkse leiding over de uitvoering van de projecten en voert tevens de financiële projectadministratie. Daarnaast is de projectcoördinator verantwoordelijk voor ARBO-zaken en ziet toe op naleving ervan, samen met de werkgroepcoördinator. De projectcoördinator vervult een ca 60-80% formatieplaats, op freelance basis. De vergoeding wordt in rekening gebracht bij de onderhanden projecten en is in overeenstemming met de geldende normen. Deze constructie werkt nu ongeveer 5 jaar als zodanig en is tot nu toe voor alle partijen zeer werkzaam gebleken. Voor de komende verslagperiode zullen we toegroeien naar een verdere professionalisering van het projectbureau. Daarvoor zullen we in dit plan verdere voorstellen doen.



## Vriendenclub

De vriendenclub heeft geen officiële status. Ze wordt gevormd door mensen die sympathiek staan tegenover het werk van Landschapsbeheer Oss. Door een financiële bijdrage van minimaal € 8,00 ontvangen ze 4 x per jaar de Nieuwsbrief. Zij geven daarmee blijk van een nauwe betrokkenheid bij De Stichting. De Nieuwsbrief houdt de vrijwilligers, organisaties en de vrienden op de hoogte van de lopende projecten, projectplannen en de werkplanning. Het aantal vrienden bedraagt momenteel ca 200 en neemt gestaag toe.



Jaargang 10, nr. 35  
Juni 2008

# Nieuwsbrief Landschapsbeheer Oss










**In dit nummer**

- Geslaagd symposium
- Opening Eendenkooi Macharen
- Van Grunsven weidevogelbescherming 2007
- Meer Maas in uiterwaarden
- Kort nieuws
- Werkgroep Landschapsbeheer Oss

## SAMENWERKINGSVERBANDEN

Landschapsbeheer Oss onderhoudt met diverse private en publieke organisaties goede relaties. De goede en effectieve samenwerking met de gemeenten Oss en Lith, Brabants Landschap, Vereniging Natuurmonumenten, Staatsbosbeheer, Waterschap Aa en Maas en de Provincie Noord-Brabant heeft geleid tot de totstandkoming van diverse projecten. Daarnaast wordt samengewerkt met het IVN, ZLTO, NME, GGZ en de Stichting Dichterbij. De Stichting heeft zitting in diverse klankbord commissies zoals de commissie Toerisme en Recreatie, Natuur en Educatie en het Groot Natuuroverleg.



## STICHTING LANDSCHAPSBEHEER OSS IN DE KOMENDE 5 JAAR

### Sterkte en zwakte analyse (SWOT)

Door de kredietcrisis kan er in de planperiode mogelijk minder geld beschikbaar zijn voor de uitvoering van grote projecten. De lopende projecten leveren de komende twee jaar nog voldoende werk voor projectbureau en vrijwilligers, maar voor langere termijn zijn de onzekerheden groter geworden. We zullen samen met de Gemeente Oss en de Provincie Noord-Brabant projecten voor de middellange en lange termijn moeten blijven ontwikkelen en inventief naar (financiële) middelen voor realisatie moeten zoeken.

De vergrijzing van ons vrijwilligerscorps blijft een punt van aandacht. Hoewel het aantal vrijwilligers nog steeds toeneemt (momenteel ca 60) en er weinig mensen afvallen speelt o.a. leeftijd een rol in de beschikbaarheid. De werkzaamheden worden grotendeels door een vaste kern van 20-30 mensen uitgevoerd die op vrijwel alle werkdagen verschijnen. Overige vrijwilligers komen minder frequent, zij het dat dit ook met de tijd van het jaar te maken heeft. We willen een actief wervingsbeleid opstarten, ook in de gemeente Lith, om ook meer jongere vrijwilligers te krijgen die bv alleen op zaterdagen kunnen werken. Ook zal er met ZLTO en Agrarische Natuurverenigingen actief samengewerkt worden.

Als maatschappelijk ondernemende organisatie staat Landschapsbeheer Oss sterk. Door haar onafhankelijke positie is er speelruimte om kansrijke initiatieven te ontwikkelen die anders mogelijk niet kunnen worden uitgevoerd. De expertise die bestuursleden, projectcoördinator en vrijwilligers vanuit huidige of verleden vakgebieden bundelen is divers en aanvullend, waardoor een sterk kennis- en ervaringsveld is ontstaan dat voor maatschappelijk relevante doelen wordt ingezet. Door de “bottom-up” benadering is er sprake van een hoge betrokkenheid bij het werk. De Stichting is bovendien in staat zeer economisch te werken, door het ontbreken van managementslagen en de inzet van vrijwilligers. Vooral in tijden waarin financiële middelen beperkt voorhanden zijn kan dit voordelig zijn om toch projecten uit te voeren.

De uitvoeringscapaciteit voor projecten is groot. Daarvoor zijn in eerste instantie de vele vrijwilligers verantwoordelijk. Het projectbureau coördineert bij de uitvoering van grote projecten de inzet van vrijwilligers met de professionele inzet van derden (loonwerkbedrijven, aannemers) voor werk dat niet door vrijwilligers zelf gedaan kan worden. Op deze wijze kunnen meerdere projecten tegelijkertijd worden uitgevoerd.

De sterktes en zwaktes zijn in de volgende SWOT-analyse samengevat

## Sterkte

- Vrijwilligersorganisatie met professioneel kader
- Projectcoördinator met sterk netwerk
- Klein alert dagelijks bestuur
- Alle disciplines hebben inbreng in het algemeen bestuur
- Grote club van vrijwilligers waar je altijd op kunt rekenen
- Veel afwisselend werk
- Grote projecten waar je mee kunt scoren
- Grote uitvoeringscapaciteit projecten
- 80% financieel onafhankelijk stichting i.p.v. vereniging
- grote projecten kunnen winst opleveren
- Eigen onderkomen
- Centrale rol in de natuurorganisaties in Oss
- Goede financiële administratie
- Goede vriendenclub die de Nieuwsbrief financieren.
- Goede samenwerkingsverbanden met gemeentelijke instellingen en overige organisaties
- Onderhoud projecten in eigen beheer
- Adequaat materiaal voor de meeste klussen
- Zorg voor opleidingen vrijwilligers

## Zwakte

- Projectbureau is de enige met goed inzicht in de projecten
- Netwerk hoofdzakelijk in handen van de projectcoördinator
- Groot algemeen bestuur met daarin alle relevante disciplines vertegenwoordigd
- De groep actieve vrijwilligers vergrijsst
- Grote projecten kunnen financiële valkuil zijn
- Lange looptijd grote projecten
- Eindigheid van grote projecten in de gemeente Oss
- Voor 20 % afhankelijk van subsidies.
- Veel voorfinanciering projecten
- Onzekere toekomst betreffende onderkomen
- Risico een in zich zelf gekeerde organisatie te worden
- Nog te weinig vrijwilligers uit de “nieuwe dorpen” van de gemeente Oss
- Onderhoud wordt routine.
- Grote werkdruk in bepaalde periodes
- Minder werk voor alle vrijwilligers in het broedseizoen (maart-juli)
- Voor grotere projecten moet materiaal worden ingehuurd

Uit deze SWOT analyse komt vooral naar voren dat Landschapsbeheer Oss een levende en groeiende organisatie is die in de eerste 10 jaren van haar bestaan heeft bewezen zelfstandig projecten te kunnen initiëren en uitvoeren. De professionalisering van het projectbureau (in 2005) heeft geleid tot de uitvoering van grote projecten die met veel vrijwilligersinzet zijn verwezenlijkt. De realisatie van in het oog springende projecten heeft een aantrekkende werking gehad op het aantal vrijwilligers en acceptatie van de werkzaamheden en werkwijze door de bewoners van de gemeente Oss.

Door de groei van de organisatie en het relatief smalle kader bestaat het risico dat de organisatie meer initiatieven op zich neemt dan zij aankan. Om deze reden is het wenselijk dat de potentiële capaciteit van met name het Projectbureau wordt uitgebreid. Momenteel wordt deze op freelance basis ingevuld, hetgeen geen structurele basis betekent, ondanks dat het de afgelopen vijf jaar naar tevredenheid heeft gefunctioneerd. Een vaste formatieplaats is wenselijk, met adequate financiële middelen om deze in stand te houden. Eventueel kan deze vaste formatieplaats in twee deeltijdfuncties worden opgedeeld, waardoor er een bredere basis voor continuïteit is en de werkzaamheden effectief op basis van taakstelling kunnen worden verdeeld (projectmanager 70%, projectcoördinator 30%). In deze opzet kan het Projectbureau bovendien ruimte bieden aan stages/leer/werkplakken, waardoor de capaciteit verder wordt vergroot. Met de gemeente en mogelijk overige instellingen/partijen moet worden overlegd, in de komende verslagperiode, of dit via een programmafinanciering structureel is op te zetten



*opening eendenkooi Macharen door gedeputeerde O. Hoes en wethouder H. Hoeksema*

## Bedreigingen en kansen

Waar sterktes en zwaktes voornamelijk voortkomen uit de eigenschappen van de organisatie zelf zijn er daarnaast externe factoren die van belang zijn voor het functioneren van een organisatie. Deze zijn uit te drukken in een bedreiging/kansen analyse. Door het in beeld brengen van bedreigingen worden de manieren om deze het hoofd te bieden zichtbaar. Deze kunnen vervolgens vertaald worden in kansen. Voor Landschapsbeheer Oss zijn deze als volgt in beeld gebracht

### Bedreigingen

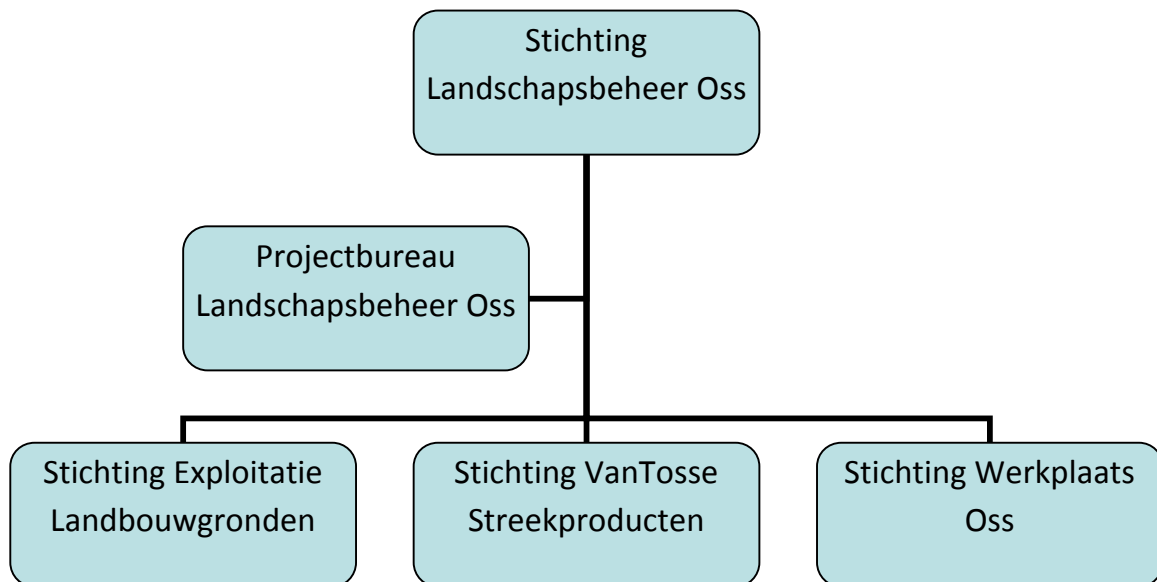
- Er zijn andere organisaties die onze functie zouden kunnen overnemen
- Projectbureau verdient niet genoeg om projecten fulltime te begeleiden en te initiëren.
- Wegvallen van projecten door wegvallen van overheidssubsidies
- Er bestaat concurrentie voor het Projectbureau inzake “landschapsprojecten”,
- De voorraad werk voor vrijwilligers raakt op den duur op. (bv als onderhoudscontracten verbroken worden)
- Opbrengsten van landbouwproducten varieert door o.a. marktomstandigheden en het weer.

### Kansen

- Oprichten van een werkplaats (zie separate notitie) om samenwerking te bevorderen
- Bij driedaagse bezetting projectbureau, plaats voor 3 stage/leerplekken.
- Het inzetten van studenten voor projectontwikkeling
- Ontwikkeling natuurgerichte activiteiten voor dagbesteding sociaal zwakkeren
- Vrijwilligers opleiden voor leveren bijdrage aan natuureducatie
- Streekbureau opzetten
- Uitbreiden van landbouwactiviteiten met innovatieve teelten die economisch aantrekkelijk zijn
- Opzetten streekproductenketens

## NIEUWE ORGANISATIESTRUCTUUR

Om voor de toekomst slagvaardiger te zijn en risico's beter te scheiden wordt een nieuwe organisatievorm opgezet die de diverse onderdelen waarop Landschapsbeheer Oss actief is, beter tot hun recht laat komen. Activiteiten worden naar hun specifieke aard en werkerrein ondergebracht in een drietal (of meer indien nodig) stichtingen die onder verantwoordelijkheid van Landschapsbeheer Oss vallen.





## Stichting Exploitatie Landbouwgronden

Risicovolle activiteiten als agrarische activiteiten worden ondergebracht in een nieuwe Stichting Exploitatie Landbouwgronden. Deze Stichting is als agrarische onderneming ingeschreven bij LNV en maakt gebruik van de subsidiemogelijkheden en fiscale regels die voor agrarische bedrijven van toepassing zijn (landbouwregeling). Voor deze Stichting wordt een businessplan opgesteld om te komen tot maximaal bedrijfsrendement. Het bestuur van de Stichting wordt gevormd door een vertegenwoordiger van Landschapsbeheer Oss, een vertegenwoordiger van de vereniging “Oude landbouwwerktuigen” en een derde belanghebbende. De stichting zal onafhankelijk opereren met een eigen financiële administratieboekhouding



*graan dorsen met oude dorskast in De Stelt*

## De Stichting VanTosse Streekproducten

In de Stichting VanTosse Streekproducten worden alle activiteiten ondergebracht voor de marketing en afzet van Streekproducten onder de naam VanTosse. Ook de eigen teelt van producten die onder de naam VanTosse worden vermarkt zal onder deze stichting komen. Daarnaast zal de stichting zich bezig gaan houden met de organisatie van streekmarkten en inkoop en verkoop van streekproducten. De Streekwinkel Megen zal betrokken zijn bij deze Stichting. Voor deze stichting zal het nog te maken marketingplan leidend worden voor het te voeren beleid. Het bestuur van de Stichting wordt gevormd door een vertegenwoordiger van Landschapsbeheer Oss en twee aangesloten ondernemers. Als lid van de Maasmeanders en Maashorstboeren ligt samenwerking met deze organisaties op dit terrein voor de hand.



## Stichting Werkplaats

De Stichting Werkplaats is een leer- onderzoek- en werkgemeenschap gericht op het vernieuwen van de leefomgeving. In de Werkplaats worden gebiedsprojecten ontwikkeld en uitgevoerd door regionale organisaties en kennisinstellingen. Studenten, docenten en onderzoekers werken hierin samen met ondernemers, overheden, belangengroepen, deskundigen, gebruikers en burgers aan regionale projecten. Zij moeten op een creatieve manier zoeken naar nieuwe en aansprekende oplossingen voor een gewenste leefomgeving. In de Werkplaats zal vooral veel aandacht zijn voor het samenbrengen van de diverse natuurorganisaties die in de gemeente Oss actief zijn. In een separate bijlage (bijlage 1) wordt verder ingegaan op de uitwerking van dit plan.

## Projectbureau Landschapsbeheer Oss

Het Projectbureau heeft een sturende en adviserende rol bij de nieuwe stichtingen. De wens is om binnen het projectbureau een projectmanager aan te stellen met een projectcoördinator en die mogelijk uit te breiden met leer/werkplekken die ingezet kunnen worden bij projectontwikkeling en projectadministratie. Het is echter noodzakelijk dat er een structurele financiële basis wordt gelegd om deze opzet mogelijk te maken.



*Symposium ter gelegenheid van het 10-jarig bestaan van Landschapsbeheer Oss*

## UITVOERINGSPROGRAMMA PROJECTEN

De Stichting Landschapsbeheer Oss heeft in de afgelopen 10 jaar bewezen een factor van belang te zijn in de duurzame ontwikkeling van het landschap in de gemeente Oss. Ook in de komende periode zal Landschapsbeheer Oss, door de ervaring die zij heeft opgedaan in het realiseren van grote natuurbehoud- en natuurontwikkelingsprojecten, initiatieven blijven nemen voor het uitvoeren van projecten op het gebied van natuur- en landschapsinrichting en het duurzaam beheer ervan. Onze grootste aandacht gaat uit naar de verdere ontwikkeling van de Zuidelijke Geledingszone, met o.a. De Stelt, waar we in samenwerking met de gemeente Oss en andere natuurorganisaties willen werken aan de ontwikkeling van een Heem- en Landschapspark met Stadsboerderij. Hierbij staan behoud en herstel van landschappelijke waarden van het historische kampenlandschap centraal. De ontwikkeling van dit gebied zal nog meer in betekenis toenemen indien de gemeente Oss er in slaagt de Heemtuin Cumberland, die in dit gebied ligt, in deze verslagperiode te verwerven. Als dit gerealiseerd is kan er een belangrijke recreatief-educatieve component worden toegevoegd aan de ontwikkeling van het gebied. De in de heemtuin aanwezige gebouwen kunnen dienen als permanent onderkomen en werkplaats voor Landschapsbeheer Oss, maar ook voor andere organisaties. Door de centrale ligging in de Zuidelijke Geledingszone kunnen activiteiten in dit gebied optimaal worden uitgevoerd en begeleid.

In bijgevoegde projectenlijst (bijlage 2) zijn de gerealiseerde en onderhanden projecten en plannen voor nieuwe projecten en ideeën samengevat.

## FINANCIËN

De Stichting Landschapsbeheer Oss is financieel gezond. Vaste inkomsten worden gegenereerd door het afsluiten van onderhoudscontracten op gerealiseerde projecten met de gemeente Oss, terreinbeherende instanties als Natuurmonumenten en particulieren. De vriendenclub draagt tevens bij aan de vaste inkomsten met bijdragen die per vriend variëren tussen € 8,- en 30,- per jaar. Het Projectbureau genereert inkomsten via een toeslag op uren die ingezet worden op projectontwikkeling en –begeleiding (€ 10,- per geïnvesteerd uur). Dit bedrag is variabel en hangt per jaar af van de hoeveelheid onderhanden projecten. De projectcoördinator wordt voor het grootste deel direct gefinancierd uit de begroting van de onderhanden projecten. Voor uren geïnvesteerd in voorbereiding van projecten (en die dus niet gedekt zijn door een projectfinanciering) is een voorschotregeling getroffen (€25,- per uur) die deels uit de toeslag op uren van onderhanden projecten en deels uit de reserve wordt gehaald. Bij toekenning van een project worden deze uren weer verrekend met de projectfinanciering .

Naast de zelf gegenereerde inkomsten ontvangt de stichting een exploitatiesubsidie van de gemeente Oss van € 5000,- per jaar. Deze subsidie is sinds de oprichting van de Stichting in 1998 vrijwel gelijk gebleven (destijds fl 10.000,-). Vanaf het begin is het echter beleid van het bestuur geweest om niet afhankelijk te zijn van een gemeentelijke subsidie, maar naar wegen te zoeken om zelf inkomsten te genereren. Tot nu toe is dit beleid geslaagd geweest.

De inkomsten uit beheer en onderhoudscontracten worden hoofdzakelijk aangewend voor investering in gereedschappen, materiaal en vervoer. Landschapsbeheer Oss beschikt over een bedrijfsbus, aanhanger en professioneel gereedschap, waaronder motorkettingzagen, bosmaaiers en maaibalk, waardoor de meest uiteenlopende werkzaamheden kunnen worden uitgevoerd. Sinds 2008 is de Landschapsbeheer Oss gevestigd in aan de Tolstraat, in een voormalig woonhuis met werkschuur en buitenterrein. Deze ruimte is door de gemeente Oss ter beschikking gesteld en wordt gehuurd via Ad Hoc-beheer. Het betreft echter een tijdelijke voorziening. Een permanent onderkomen is daarom een grote wens die wij in de komende verslagperiode willen realiseren.

Ondanks de financieel gezonde situatie zal er structureel verbetering moeten komen in de inkomsten en uitgaven voor de graanakkers. Dit zijn risicovolle activiteiten. Door deze in een aparte Stichting onder te brengen zullen opbrengsten en verliezen niet meer ten bate of ten laste komen van de begroting van de Stichting Landschapsbeheer Oss. Eventuele baten kunnen door de nieuwe Stichting worden gereserveerd dan wel direct aangewend worden voor herinvestering in landschappelijke kwaliteit van de landbouwgronden (aanleg landschapselementen als akkerranden, houtwallen etc).

Ten aanzien van het functioneren van het Projectbureau en de te verwachten hogere werkdruk bij de begeleiding van de nieuw op te richten Stichtingen is het noodzakelijk dat er een structurele financiële basis wordt gelegd om deze opzet mogelijk te maken.

Om planvoorbereiding te optimaliseren is een toereikend budget nodig, dat deels zelf kan worden ingevuld door afdracht van de nieuwe stichtingen tbv het projectbureau en het huidige verdienmodel middels overhead op projecten. Indien echter een (gedeeltelijke) formatieplaats wordt toegevoegd is aanvullende financiering noodzakelijk. Te denken valt aan een Programmafinanciering waaruit planvoorbereiding en de noodzakelijke investering in representatie, overleg en vertegenwoordiging in advies- en klankbordgroepen wordt bekostigd. De gemeente Oss moet hiertoe bereid worden gevonden.

### **Financiële gegevens en begroting**

In de tabellen in bijlage 3 zijn de jaarcijfers 2009 alsmede de begroting over de komende 5 jaar samengevat.

## BIJLAGEN

- Bijlage 1**      **Notitie: Werken naar een werkplaats noordoost Brabant**
- Bijlage 2**      **Projectenoverzicht**
- Bijlage 3**      **Financiële gegevens en begroting 2010-2015**

## BIJLAGE 1

### **Notitie: Werken naar een Werkplaats Noordoost-Brabant**



# Werken naar een Werkplaats noordoost-Brabant

een verkenning

Projectbureau Landschapsbeheer Oss  
H. Smouter  
Floraliastraat 75  
5342 BH Oss  
tel: 0654288252  
email: [projectburea@landschapsbeheer-oss.nl](mailto:projectburea@landschapsbeheer-oss.nl)  
website: [www.landschapsbeheer-oss.nl](http://www.landschapsbeheer-oss.nl)

## AANLEIDING TOT DEZE NOTITIE

Geïnspireerd door een werkbezoek aan Groningen in het kader van Plattelandsontwikkeling zijn de mogelijkheden voor de opzet van een zogeheten “Werkplaats” in de regio Noordoost Brabant verkend.

Aansprekend en als voorbeeld dienend was het concept “Werkplaats”, dat in de regio Veenkoloniën is opgericht. Dit concept is in 2005 door het Lectoraat Regionale Transitie Hogeschool Van Hall Larenstein ontwikkeld om een antwoord te vinden op de vraagstukken die verband houden met veranderende functies en invulling van het platteland.

De Werkplaats is omschreven als een leer-, onderzoek- en werkgemeenschap gericht op het vernieuwen van de leefomgeving. In de Werkplaats worden gebiedsontwikkelingsprojecten uitgevoerd door regionale organisaties en kennisinstellingen, ((v)mbo, hbo, universiteit). Studenten, docenten en onderzoekers werken hierin samen met ondernemers, overheden, belangengroepen, deskundigen, gebruikers en burgers aan regionale projecten en zoeken naar nieuwe en aansprekende oplossingen voor de gewenste vitale leefomgeving.

## PROBLEEMSTELLING

Eeuwenlang waren dorpen en landschappen vooral het resultaat van agrarisch gebruik. De laatste decennia zien we daar grote verschuivingen in optreden. Om het hoofd boven water te houden is schaalvergroting niet voor elke boer een optie en bedrijfsopvolging is niet meer vanzelfsprekend. Het traditionele beeld van dorpen, boeren, akkers en vee verdwijnt. Die ontwikkeling gaat gepaard met een aantasting van de leefbaarheid op het platteland. Scholen verdwijnen, jongeren trekken weg en winkels sluiten hun deuren. De dorpen kwijnen weg en het landschap verkommert en verrommelt.....

Klopt dit sombere beeld?

Als tegenhanger komt het buitengebied steeds meer in trek als woonomgeving. Stedelingen waarderen veel culturele en natuurlijke waarden van het buitengebied. De ruimtelijke en sociale kwaliteiten worden steeds meer als collectieve waarden gezien. Het platteland krijgt daardoor een nieuwe positie in onze samenleving. Daarbij dienen zich nieuwe kansen en mogelijkheden aan. Dorpen kunnen veranderen tot vitale leefgemeenschappen met grote potenties voor nieuwe economische ontwikkelingen. Drager hiervan is de kwaliteit van de leefomgeving. Een grote en steeds groeiende groep van betrokken mensen zet zich in om die kwaliteit te bewaken en waar nodig te verbeteren. Dat dit tot tegenstrijdige belangen kan leiden lijkt haast onvermijdelijk. Of niet?

## OPGAVEN

- nagaan wat er werkelijk speelt in het buitengebied
- kritisch kijken, goede vragen stellen en innovatieve oplossingen bedenken
- de werkelijkheid in het buitengebied opnieuw structureren en daaraan conclusies en betekenis verbinden

## BEHOEFTE UIT HET GEBIED

- functie-eisen voor moderne landbouw, natuurgebieden of waterbeheergebieden
- het landelijk gebied moet in toenemende mate voldoen aan de eisen van zowel oude als nieuwe bewoners en gebruikers.
- steeds meer gebruikers en partijen willen actief meedenken en -praten over de gewenste richting van verandering.
- mensen willen hun verantwoordelijkheid nemen en zelf investeren in hun leefomgeving.

## DE WENSEN

Burgers, betrokken partijen en overheden actief deel laten nemen aan ontwikkelingen in het buitengebied

- projecten en ideeën serieus nemen, faciliteren en goed begeleiden
- resultaten boeken
- zo invulling geven aan maatschappelijk ondernemen

## DE OPLOSSING

Gebiedspartijen, overheden, bewoners, onderwijs, wetenschap en ondernemers kunnen gezamenlijk aan de slag in de

## WERKPLAATS NOORDOOST BRABANT

## WAT IS EEN WERKPLAATS?

De aanpak van een Werkplaats is gebaseerd op “leren in, met en van de praktijk” waarbij nieuwe kennis gecreëerd en doorgegeven wordt. Het gaat erom van en met elkaar te leren en te ontwikkelen. Er wordt in de praktijk, op locatie samengewerkt met alle disciplines (bijvoorbeeld: platteland vernieuwing, land en tuinbouw, landschapsarchitectuur, land- en waterbeheer, bos en natuurbeheer, milieukunde en soms ook kunst en podiumkunst) en sectoren. Er ontstaat kruisbestuiving tussen onderwijs, onderzoek, bedrijfsleven en beleid waardoor weer nieuwe kennis en vaardigheden ontstaan. Samenwerking en kennisuitwisseling tussen zeer

uiteenlopende partijen worden tot stand gebracht. Er ontstaan nieuwe flexibele en duurzame netwerken, werkverbanden en ervaringsgroepen.

Samengevat is een Werkplaats:

- Een locatie waar projecten van opdrachtgevers worden uitgevoerd, die de regio ten goede komen
- Een werkplek die studenten, docenten, experts, overheden, uitvoerders, partijen en burgers in reële werksituaties van en met elkaar laat leren en werken. De werkplaats is dus ook veldlokaal, studiecentrum, ontwerpatelier, expositieruimte, uitvalsbasis, buurtcentrum, enz.
- Een ontmoetingsplaats voor professionals, studenten, docenten, burgers en andere belanghebbenden die zich inzetten voor de complexe vraagstukken van het platteland.
- Een kennisnetwerk met de nadruk op innovatie en creativiteit, op kennis delen en kennis genereren.

## KANSEN VOOR NOORDOOST BRABANT

Noordoost Brabant is een uniek gebied. Eeuwenlang is het door de rivier de Maas gevormd en beïnvloed. Het gebied is nog relatief schoon, biedt rust en ruimte en heeft een grote cultuurhistorische waarde. In diverse delen hebben de bewoners alleen door hard werken een bestaan kunnen opbouwen. De komgronden, overstromingsgebieden van de Maas, waren weliswaar vruchtbaar en geschikt voor agrarische activiteiten, maar de Maas speelde een allesoverheersende invloed. Grote delen stonden s' winters onder water en agrarische activiteiten waren daardoor beperkt tot de dorpen die op voormalige zandopduikingen waren gevestigd en dus hoger lagen. Pas na de Maaskanalise, de sluiting van de Beerse overlaat en het aanleggen van gemalen in de jaren '30 van de vorige eeuw werd dit gebied ontgonnen en geschikt gemaakt voor grootschalige agrarische activiteiten.

Hetzelfde geldt min of meer voor de arme zandgronden. Ook hier was het moeilijk een bestaan op te bouwen en pas sinds de toepassing van de kunstmest kon ook hier op meer lonende wijze agrarische activiteiten worden ontwikkeld.

De ontwikkeling van de stad Oss als industrieel centrum volgde min of meer de ontwikkelingen in de agrarische sector. Veel industrieën waren hiermee nauw verbonden (vleesverwerking, boterindustrie) of ervan afgeleid (farmaceutische industrie).

De sociale verbanden in de regio zijn nog steeds sterk en de mentaliteit van aanpakken en mouwen opstropen is nog steeds aanwezig (een goede basis om iets voor elkaar te krijgen, is de ervaring).

Vooraf in de laatste twee decennia zijn er sterke ontwikkelingen gaande. De stad Oss wordt steeds meer woonstad met een grotere ruimtebehoefte, er ontwikkelt zich een kenniscultuur naast de industriële cultuur, de bevolkingssamenstelling verandert, de agrarische sector ziet zich voor grote problemen geplaatst (veeziektes, mondiale marktwerking). Kortom, stad en platteland verandert. Juist in Brabant, met een grote concentratie van agrarische activiteit en hoog inwonertal heeft dit grote consequenties. Het is ook niet voor niets dat Brabant is aangewezen als reconstructiegebied, om een nieuwe invulling te geven aan de ontwikkeling van het platteland, uiteraard in interactie met de zich ontwikkelende steden.

## **GEBIEDSPROGRAMMA MAAS EN MEIERIJ**

In het gebiedsprogramma Maas en Meierij worden richtingen gegeven voor de aanpak van verschillende disciplines om de regio te versterken. Een belangrijke rol hierin speelt de Reconstructiecommissie Maas en Meierij die zich met name richt op de ontwikkeling van het landelijk gebied.

## **WAT KAN EEN WERKPLAATS BETEKENEN?**

Kenmerk van een Werkplaats is dat binnen thema's op verschillende niveaus projecten kunnen worden uitgevoerd die weer met elkaar in verbinding staan.

Projecten kunnen opgesteld worden voor verschillende thema's:

Landschap en Natuur

Toerisme

Agrarische Sector

Infrastructuur

Leefbaarheid

Sociaal-economische vernieuwing

## HET PROJECTBUREAU LANDSCHAPSBEHEER OSS

Sinds de oprichting in 1998 heeft de Stichting Landschapsbeheer Oss zich bezig gehouden met het initiëren en uitvoeren van projecten op het gebied van landschapsbeheer, -inrichting en -herstel, natuurontwikkeling en recreatie.

De meeste projecten werden uitgevoerd in het kader van de Reconstructie Maas en Meierij. Het projectbureau van Landschapsbeheer Oss heeft hierbij een sturende rol gespeeld, niet alleen bij projectontwikkeling, maar ook bij de realisatie.

### Samenwerking met regionale organisaties

Bij alle uitgevoerde projecten is samenwerking met meerdere partijen (professionele organisaties, instellingen voor natuureducatie (IVN), heemkundekringen, archeologische verenigingen etc) uitgangspunt geweest, om zodoende “gedragen” projecten te kunnen realiseren. Hiertoe werden ad-hoc projectgroepen geformeerd, die het project verder uitwerkten, onder leiding van het Projectbureau.

In die zin komt de werkwijze van Landschapsbeheer Oss en met name het Projectbureau al sterk overeen met een van de uitgangspunten die voor een Werkplaats geldt, een samenwerkingsverband tussen belanghebbenden en deskundigen.

### Inzet van studenten, stages en leerplekken

Op beperkte schaal heeft Landschapsbeheer Oss de afgelopen twee jaar ervaring opgedaan met het openstellen van mogelijkheden voor (maatschappelijke) stages en studieopdrachten. Ervaringen uit o.a Groningen leren dat er echter een groot potentieel aan inzetbare uren beschikbaar is vanuit diverse onderwijsinstellingen, van VMBO tot universitair niveau.

In de regio Noord-oost Brabant zijn dit bv de diverse ROC's, Helicon groenscholen, HAS Den Bosch, Katholieke universiteit Nijmegen.

Studenten kunnen een belangrijkere rol gaan spelen binnen het Projectbureau. Zij hebben een frisse blik en bekijken projecten vaak vanuit een ander perspectief. Door de koppeling met onderwijs en onderzoek is het mogelijk om verdiepingsslagen te maken. Zo kunnen bv vanuit de onderwijs- en kennisinstellingen onderzoekstrajecten worden opgestart.

### Knelpunten

Knelpunt van het projectbureau van Landschapsbeheer Oss is de personele bezetting. Deze is momenteel ingevuld door inhuur van externe capaciteit op projectbasis (free-lance werkinzet). Dit is een situatie die weliswaar al ruim 8 jaar bestaat, maar die geen garantie

voor continuïteit biedt. Met name bureaunkosten, acquisitie en voorbereiding van projecten kunnen alleen voorgefinancierd worden op basis van verwachtingen en kennen een hoog risico. (voorbereidingskosten betalen zich niet terug bij niet doorgaan van een project). Wil het Projectbureau Landschapsbeheer Oss naar behoren kunnen functioneren dan zijn structurele middelen nodig om dit zeker te stellen, bijvoorbeeld door het beschikbaar stellen van een programmafinanciering.

Gewenst is een structurele opzet waarin onder meer (financiële) middelen beschikbaar zijn om een (Regio-)projectcoördinator aan te stellen.

De (Regio-)projectcoördinator is verantwoordelijk voor het functioneren van het projectbureau, is trekker van diverse gebiedsprogrammaprojecten en is verantwoordelijk voor de uitvoering ervan.



## **DOORONTWIKKELING VAN HET PROJECTBUREAU LANDSCHAPSBEHEER OSS TOT WERKPLAATS LANDSCHAP EN NATUUR**

Er zijn ontwikkelingen binnen Landschapsbeheer Oss die verder gaan dan de doelstellingen van de Stichting. Diverse projecten en activiteiten hebben geleid tot een spin-off waar andere disciplines nadrukkelijk in beeld komen. De landbouwactiviteiten hebben geleid tot de opzet van het streekproductenconcept “ Vantosse”, waarin ondernemers samenwerken aan de opbouw van ketens van streekeigen productie. Samenwerking met zorginstellingen (GGZ en Stichting Dichterbij) leiden tot projecten waarbij mensen met een handicap worden betrokken. Dit soort ontwikkelingen vraagt meer dan nu mogelijk is om inzet van externe expertise of inzichten. Betrekken we hierbij het potentieel van inzetbare studentenuren hierin dan is er volgens het Groningse Werkplaatsmodel veel te bereiken.

Uitgaande van de huidige situatie kan gewerkt worden naar een model waarbij studenteninzet een belangrijkere rol gaat spelen. Dit gaat niet van de ene dag op de andere. Er zal veel voorbereidingstijd nodig zijn om programma's op te stellen in samenwerking met de kennisinstellingen.

### **VIJF-JARENPLAN**

Naar inschatting kan binnen een periode van vijf jaar gewerkt worden naar een organisatiemodel volgens het Werkplaats-principe.

Binnen de Werkplaats wordt de Regioprojectleider als projectmanager verantwoordelijk voor het meedenken en gezamenlijk ontwikkelen van het plan van aanpak waarin staat aangegeven welke deelprojecten, wanneer en met welke resultaten vanuit de Werkplaats worden uitgevoerd.

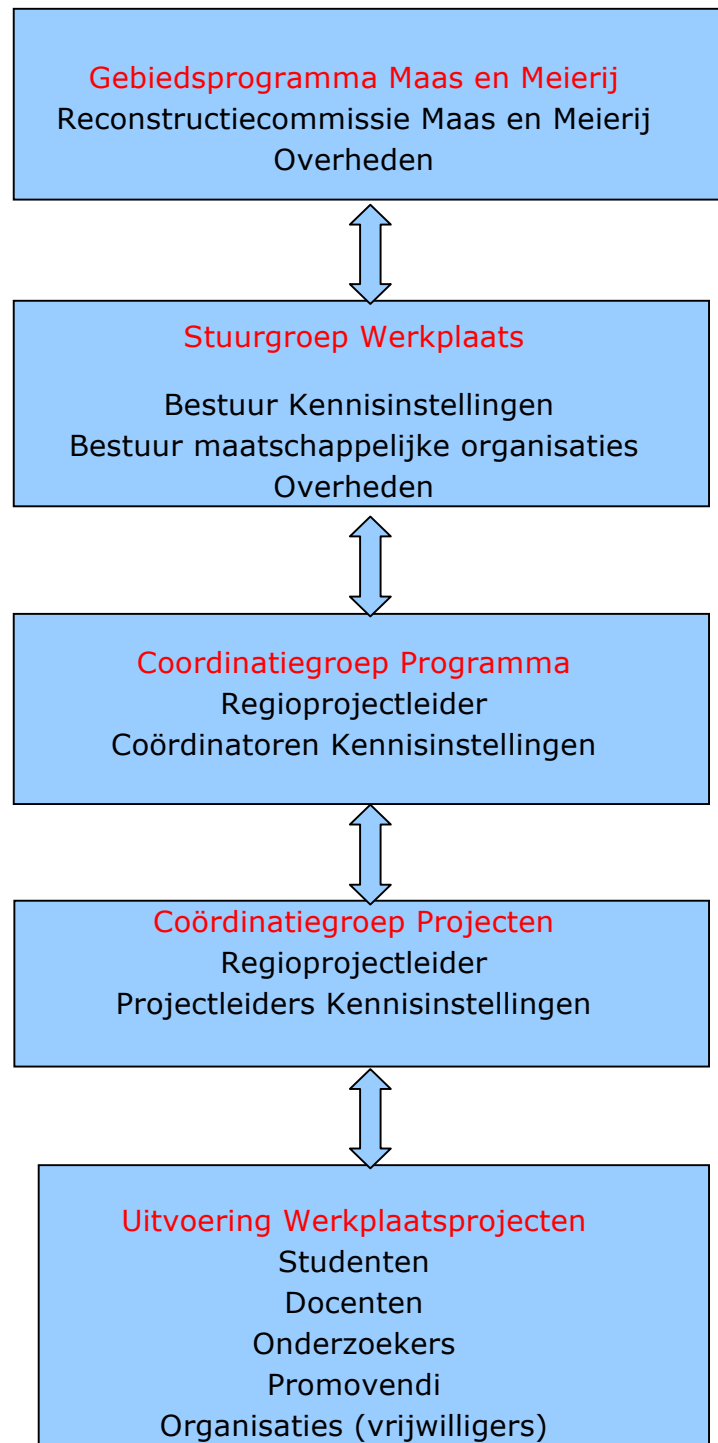
De Regioprojectleider is als projectmanager Werkplaats tevens verantwoordelijk voor de organisatie en dagelijks management van de Werkplaats.

Resultaat zal dan zijn een Werkplaats die boven organisaties staat en waarbij input vanuit de organisaties wordt gegeven.

## ORGANISATIESTRUCTUUR WERKPLAATS

Voor het tot uitvoering brengen van de projecten is de realisatie van een Werkplaats organisatiestructuur noodzakelijk.

Deze zou er als volgt uit kunnen zien



## LOCATIE WERKPLAATS

Voor de uitvoering van de activiteiten binnen de Werkplaatsprojecten is het een voorwaarde dat de uitvoerenden kunnen beschikken over de benodigde faciliteiten. Een vaste locatie voorzien van faciliteiten zoals: verschillende werkplekken met internetverbinding, computers, een vergaderruimte en een ruimte voor grotere bijeenkomsten is gewenst. Binnen een aantal thema's zal mogelijk de behoefte ontstaan aan gespecialiseerde werkplekken op verschillende locaties binnen de regio.

Bronnen: businessplan Werkplaats Veenkoloniën

## **BIJLAGE 2**

### **Projectenlijst**

Projectenoverzicht Landschapsbeheer Oss november 2010

1. Gerealiseerde projecten in periode 2005/-2010		Projectnaam	Doelstelling	Activiteit en prestatie	Projectvoorstel	subsidie	Begroet	periode	opmerkingen
1-1	wandelpad Nacharen	ronde rond het dorp, ontsluiting landelijk gebied natuurwaardenherstel	aanleg wandelroute 1,5 km	gereed	Provincie, Oss, waterschap	179.000	2004-2005	afgerond mei 2004	
1-2	Herinrichting pool in herperduin	opsonen pool bij zandverstuiving, terugzetten	af hoc, Jo Marcel Gaurts, wienproject	gereed	Provincie, Oss, waterschap	375	2004-2005	afgerond oktober 2005	
1-3	Project granaakkers (loopt door)	landschapsinrichting Oss-zuid	aanleg granaakkers	gereed	voortfinanciering Oss	7000	2005-	loopt door	
1-4	Project akkerlanden en bermen (loopt door)	landschapsinrichting Oss-zuid	aanleg 10 km akkerland	gereed	voortfinanciering Oss	2000	2005-	loopt door	
1-5	bankplan	toetsime	plaatsing 100 banken	gereed	gem Oss	9000	2004-2005	gerealiseerd 2005	
1-6	Bierbrouwerij oijen	landschapsinrichting	vegetatiebeheer	gereed	particulier	300	2006	overeenkomst gesloten met eigenaar	
1-7	Blauwe Kei Ravenstein	landschapsinrichting	vegetatiebeheer	gereed	particulier Keulers Ravenstein	500	2006	overeenkomst gesloten met eigenaar	
1-8	rolstoelpad Herperduin	voorziening gehandicapten	aanleg rolstoelroute	gereed	gem oss	35.000	2006	afgerond mei 2006	
1-9	Tijdelijke maatregelen bescherming paddenbek	soortenbescherming	plaatsen tijdelijke paddenschemen	gereed	gem Oss	5000	2006	is m IVM	
1-10	inrichting terrein AROSS	erfverbetering, natuurwaarden	graven pool en verbeteren infrastructuur	gereed	brabantse landschap(2000)	4500	2006	afgerond mei 2006	
1-11	Oeverwaluw Ossmeer	soortbescherming	aanleg oeverwaluw	gereed	provincie, oss	€ 28.000	2006	afgerond oktober 2006	
1-12	Aanleg oeverwaluwwand Gelfense Plas	soortbescherming	aanleg permanente betonnen hekken 10m x 3 m	gereed	provincie	12.000	2006	afgerond jan 2006	
1-13	Poelen en Wieden	natuurherstel	herinrichting poelen	gereed	Provincie, gem Oss, waterschap,	140.000	2004-2006	afgerond nov 2006	
1-14	Herstel vleermuizenkelder Rielgors	soortbescherming	herinrichting vleermuizenkelder	gereed	provincie, oss	€ 5.000	2005-2007	afgerond jan 2007	
1-15	Wandelroute Over 'dn Dam bij Ravenstein	ronde om het dorp, ontsluiting landelijk gebied	aanleg wandelroute door landelijk gebied ravenstein	gereed	provincie, gem Oss, waterschap	195.000	2005-2007	afgerond mei 2007	
1-16	Aanleg houtwal Stelt (1)	natuur en landschap	aanleg 2500m2 houtwal	gereed	gem Oss	€ 3.000	2007	natuurcompensatie tov M. Geurts, gem Oss	
1-17	Aanleg houtwal Stelt (2)	natuur en landschap	aanleg 1000m2 houtwal	gereed	gem Oss	€ 1.200	2007	natuurcompensatie tov P. Huys, gem Oss	
1-18	fietsroute herperduin	recreatie en toetsime	plaatsing banken, picknic, infobord	gereed	gem Oss		2007	tov ingenieursbureau gem oss	
1-19	Aanleg twee vleermuizenkelders Herboswetering	soortbescherming	aanleg	gereed	provincie, oss	€ 15.000	2006/2007	afgerond dec 2007	
1-20	Wandelpad Anders langs de Maas	natuur en recreatie	planvorming wandelroute langs maasever Den Bosch	offerte en brochure gereed	provincie, gem Oss	€ 12.800	2007	Deel 1 afgerond 2007	
1-21	Herstel eendenkooi Nacharen	natuur, educatie	herstel eendenkooi met educatieve functie	gereed	25% gem Oss, 25% wadmon/SBB, provincie, oss, waterschap,	€ 120.000	2006-2008	afgerond 2008	
1-22	Oeverwaluwand Hertogswetering (2)	soortbescherming	aanleg oeverwaluw wand	gereed	gem Oss, BMF,	10000	2008	afgerond 2008	
1-23	Symposium Landschapsbeheer	voorzichting en pr	symposium landschapsbeheer onder werpe	gereed	gem Oss,	2500	2008	afgerond 2008	
1-24	Herinrichting Buks Wieke, Ertlijk	natuurwaardenherstel	uitbaggen en herinrichten	gereed	Oss, provincie	€ 1.500	2008	tov gem Oss	
1-25	Naar een soortentijke berm	soortbescherming, forchideen (riexchis	ecol beheer bermen,	gereed	provincie, oss	€ 21.000	2006-2009	afgerond 2009	

	Projectnaam	Doelstelling	Activiteit en prestatie	projectvoorstel	subsidie	begroot	periode	opmerkingen
1-26	Wandelroute Herpen	ronde om het dorp, ontsluiting landelijk gebied	aanleg wandelroute rond Herpen (Erfelijk, Hameisloop	gereed	provincie, gem oss, VVV	€ 44.000	2006-2009	afgerond 2009
1-27	Wandelpad Anders langs de Maas	natuur en recreatie	uitvoering wandelroute langs maasoever Den Bosch-Grave voorlichting	gereed	provincie, gem Oss, Lth, waterchap, Landschapsbeheer Oss ism Bes, provincie	€ 250.000 € 21.000	2008-2009 2007-2009	afgerond 2010 afgerond 2009
1-28	Markorietakke cranberry's	verbreiding kennis en teeltmogelijkheden in Brabant		gereed				
<b>2. Lopende Meerjarige beheerprojecten</b>								
2-1	wandelroute Groenendijk	beheer	maaien pad uiterwaarden	beheer voorstel gereed	beheer vergoeding	€ 480/jr	2004-2010	beheer overeenkomst naturommuntent beheer overeenkomst ingelend M. Gaurts
2-2	Bosgebied Vierwinden	Herrichting bos	dunnen/kappen	beheer voorstel gereed	beheer vergoeding onderhoud rotstoeppad	€ 1428/jr	2001-2010	ingelend M. Gaurts
2-3	Stelt	Omvorming malsakkers	beheer compensatiegronden	beheer voorstel gereed	beheer vergoeding Oss	€ 3400/jr	2002-2012	in uitvoering
2-4	Natuurgebied Lange Del	natuurbeheer	beheer houtopstanden, maaien weide, schonen sloot	gereed	beheer vergoeding Oss ingande 2006	€ 1000/jr	2005-2015	in uitvoering, beheer overeenkomst Oss, miv 2007
2-5	Rotstoeppad Hoessenbosch	beheer	onderhoud pad, bebording, informatiepanelen	gereed	beheer vergoeding Oss, ingande 2007	€ 2380 /jaar	007-2011	beheer overeenkomst gem Oss, miv 2007, eindigt definitief 2011
2-6	Vogatatiebeheer Erfelijk	natuurwaardenherstel	bomen kappen, afzatten	gereed	inrichting ingande 2007, beheer vergoeding	inrichting €17.500, beheer € 1470/jr	2007-2012	beheer overeenkomst gem Oss, miv 2007
2-7	Vegetatiebeheer Hameisloop	natuurwaardenherstel	bomen kappen, afzatten	gereed	inrichting ingande 2007, beheer vergoeding	inrichting €4.200, beheer €1.400/jr	2007-2012	beheer overeenkomst gem Oss, miv 2007
2-8	Het Klooster	beheer	onderhoud groen, maaien	beheer voorstel gereed	beheer vergoeding, ingande mei 2007	€ 2650/jr	2007-	beheer overeenkomst GGZ, miv 2007
2-8	Vorstengraf	beheer	onderhoud groen, maaien	beheer voorstel gereed	beheer vergoeding, ingande mei 2007	€ 1310,-/jr	2007-	beheer overeenkomst gemeente, miv 2007
2-9	peendenkool maaiaren	beheer	onderhoud groen, maaien	beheer voorstel gereed	beheer vergoeding	€ 1000/jr	2008-2013	beheer overeenkomst naturommuntent
2-10	wandelpad Anders langs deMaas	beheer	onderhoud bewegwijzering, routepanelen, informatiepanelen	beheer voorstel gereed	beheer vergoeding in behandeling		2011-2016	beheer overeenkomst ingelend T. Van Hooff
2-11	wandelpad Nacharen	beheer	onderhoud bewegwijzering, routepanelen, informatiepanelen	beheer voorstel gereed	beheer vergoeding in behandeling		2011-2016	beheer overeenkomst ingelend T. Van Hooff
2-12	wandelpad over 'dn Dam	beheer	onderhoud bewegwijzering, routepanelen, informatiepanelen	beheer voorstel gereed	beheer vergoeding in behandeling		2011-2016	beheer overeenkomst ingelend T. Van Hooff
2-13	wandelpad Herpen	beheer	onderhoud bewegwijzering, routepanelen, informatiepanelen	beheer voorstel gereed	beheer vergoeding in behandeling		2011-2016	beheer overeenkomst ingelend T. Van Hooff
2-14	Natuurgebied Veiner	beheer	beheer houtopstanden, maaien weide, schonen sloot	beheer voorstel gereed	beheer vergoeding in behandeling		2011-2016	beheer overeenkomst ingelend T. Van Hooff
2-15	Natuurgebied Kesselse Waard	beheer	maaien weide, schonen sloot	beheer voorstel gereed	beheer vergoeding in behandeling		2011-2016	beheer overeenkomst ingelend T. Van Hooff
2-16	Natuurgebied Soldatenwiel	beheer	maaien weide, schonen sloot	beheer voorstel gereed	beheer vergoeding in behandeling		2011-2016	beheer overeenkomst ingelend T. Van Hooff
2-17	Natuurgebied Hardats	beheer	maaien weide, schonen sloot	beheer voorstel gereed	beheer vergoeding in behandeling		2011-2016	beheer overeenkomst ingelend T. Van Hooff
2-18	Natuurgebied Sessenstraat	beheer	maaien weide, schonen sloot	beheer voorstel gereed	beheer vergoeding in behandeling		2011-2016	beheer overeenkomst ingelend T. Van Hooff
2-19	Natuurgebied Poelen Dieden/Demen	beheer	maaien weide, schonen sloot	beheer voorstel gereed	beheer vergoeding in behandeling		2011-2016	beheer overeenkomst ingelend T. Van Hooff
2-20	Beheer Geelfense Bosjes	Herrichting bos	dunnen/kappen	beheer voorstel gereed	beheer vergoeding in behandeling	pm	2011 ev	beheer overeenkomst ingelend M. Gaurts
2-21	De Landschapswerf	eigen lokatie met werkplaats	maken diverse artikelen voor verkoop uit geogost hout	gereed	geen	pm	2009 ev	definitief onderkomen afgeleverd
2-22	Haardhouthandel		houtverkoop	gereed	geen	€ 1500/jr	2010 ev	

	Projectnaam	Doelstelling	Activiteit en prestatie	projectvoorstel	subsidie	begroot	periode	opmerkingen
<b>3. doorlopende akkerbouwactiviteiten</b>								
3-1	Graanakkers	duurzame inrichting	aanleg en commerciële exploitatie graanakkers	gereed	Oss (3200/jr)	3.200	05-08	in uitvoering
3-2	Akkerranden	Zuidelijke geleidingszone	aanleg streekeigen akkerranden	gereed	LNV (4000/jr)	1000/jr	05-08	in uitvoering
3-3	Cranberries	natuurwaarden	commerciële opzet cranberriebelt,	gereed	provincie, gem Oss, slo	285.000	05-15	in uitvoering
<b>4. Lopende projecten</b>								
4-1	reconstrueerbare Havendalse Vonder	reconstrueer cultuurhistorisch element	aanleg brug hertogswetering bij Heipen (Haveland),	gereed	gem Oss, provincie, subsidieregeling cultureel	€ 96.000	2006-2011	in uitvoering
4-2	Natuurwaardenherstel poelen en wieden IJth	natuurwaarden verbetering	herinrichting poelen	gereed	gem IJth, natuurmonumenten,	€ 140.000	2009-2012	in uitvoering
4-3	Wandelroute Megen	ronde om het dorp, ontsluiting landelijk gebied	aanleg wandelroute 10km	gereed	gem Oss, provincie natuurmonumenten,	€ 76,00	2009-2011	in uitvoering
4-4	Herinrichting Lindenwiel Erfdijk	natuurwaarden-herstel	herengzeltten vegetatie, opgeschoven waterbodden	gereed, behandeling	gem oss, provincie	€ 101.881	2008-2012	iov gem Oss
4-5	Herinrichting vegetatie Erfdijk	natuurwaardenherstel	bossen kappen, afzetten	gereed	gem oss, provincie	Inrichting €17.500	2007-2012	iov gem Oss
4-6	Herinrichting vegetatie Harnespoel	natuurwaardenherstel	bossen kappen, afzetten	gereed	gem oss, provincie	Inrichting €4.200	2007-2012	iov gem Oss
4-7	Aanleg poelen Erfdijk	realisatie onderdeel EVZ	herinrichting weiland	gereed	gem oss, provincie	€ 24.120,00	2008-2012	iov gem Oss
4-8	Aanleg dassentunnel	realisatie onderdeel EVZ	plaatsen daasen tunnel en hekwerken	gereed	gem oss, provincie	€ 92.031,00	2008-2012	iov gem Oss
4-9	Aanleg voelgangenstap erfelijk	sonderdeel wandelroute	realiseren trap talud	gereed	gem oss, provincie	19759	2008-2012	iov gem Oss
4-10	Herstel dijklichaam erfelijk	Herperduin- Erfdijk	Schalkeeweg	gereed	gem oss, provincie	€ 44.413,00	2008-2012	iov gem Oss
4-11	Gedenkbomenbos	herdenkingsbos	aanvullen ontbrekende stukken dijk	concept	gem oss	p/m		stadsnatuurplan Oss
4-12	Reconstrueer Rutenwiel	herstel voormalig wiel	vuilstort Stelt	gereed	gem oss	Inrichting €15.000	2010-2011	iov gem Oss
4-13	VanTosse streekproducten	ontwikkelken en vermarkten streekproducten	uitgraven voorn stortplaats, aanleg pool met beplanting	gereed	gem Oss, provincie, deelheerders	€ 30.000	2010-2012	in uitvoering
4-14	Streekwinkel Megen	in kader VanTosse	inrichten winkel met streekproducten en promotie	gereed	Dichterbij, Toer Inform Centrum Megen, Moerland	p/m	2009 ev	samenwerkingsproject 3-geenheid
<b>5. Ingeediend en in behandeling</b>								
5-1	Heemtuin Cumberland	ontwikkeling als publiekscategorie/kenniscentrum	verbouw opstallen, inrichten tuin	gereed	gem Oss, streekimpuls	€ 120.000	2011-2013	in kader heem en landschapspk stelt/elzen
5-2	landschapsborden	informatie	borden bij gewassen	gereed	kleine projectenpot	€ 30.000	2011-2013	in kader heem en landschapspk stelt/elzen
5-3	Hopcultuur	introduceer nieuw gewas, voorbeeldproject	Aanleg 100 meter hopcultuur	gereed	reconstrueer bielbouwverf	p/m	2011	in kader heem en landschapspk stelt/elzen

	Projectnaam	Doelstelling	Activiteit en prestatie	Projectvoorstel	subsidie	begroot	periode	opmerkingen
5-4	Wandelpoortpuntstelsysteem	recreatie en toerisme	verbanden bestaand e wandelroutes in een netwerk	gereed	gem Oss, provincie	€ 350.000	2011-2013	offere uitvoering in behandeling gem Oss
5-5	herinrichting Osse Beek bij Vervinden	soortbescherming, ecologische verbinding	aanleg ecoi oevers, aanleg pool	gereed	provincie waterschap, Oss	€ 19.000	2011-2013	subsidie prov
5-6	Paddenstroom Zevenbergse weg	soortbescherming	aanleg paddenstroom Zevenbergse weg	ingediend projectbureau	provincie, Oss	€ 24.000	2011	in kader heem en landschapsprk stel/elzen
5-7	Hopcultuur	introduceer nieuw gewas, voorbeeldproject	Aanleg 100 meter hopcultuur		landbouwrij	pm	2011	in kader heem en landschapsprk stel/elzen
5-8	Herinrichting oude maasmoele Neerboon	landschappelijke inrichting	graven poelen en nieuwe aanplant	gereed	gemeente Oss	€ 15.000	2011	iov gem Oss
5-9	inrichting landgoed 't Wild	landschappelijke inrichting	nieuwe aanplant	gereed	particulier	€ 3.000	2011	iov particulier
5-10	Herstel hydrologie IJlbe eendenkooi	natuurwaardenherstel	uitgraven sloten, peil aanpassing, herinrichting	gereed	Staatsbosbeheer	€ 50.000	2011-2013	
5-11	Wandelroute Soldatenwiel IJlbe	recreatieve ontsluiting	aanleg struimpad,	gereed	Waterschap, gem Oss	€ 3.500	2011-2013	
5-12	Aanleg houtwaken Stelt	landschapsinrichting	aanleg 2 ha houtwal/hakhoutbos	gereed	gem Oss	€ 10.000	2011-2013	in kader heem en landschapsprk stel/elzen
5-13	Inrichting Kesselse Waard	landschapsinrichting	aanleg begrazinggebied	gereed	gem Oss, provincie	€ 45.000	2011-2014	
<b>6. In voorbereiding</b>								
6-1	Natuurwaardenherstel poelen en velden IJlbe en Oss III	natuurwaarden verbetering	herinrichting poelen	gereed	gem IJlbe, natuurmonumenten,	€ 150.000	2011-2013	in kader heem en landschapsprk stel/elzen
6-2	Een bij hoort er bij!	soortbescherming	inrichten bijenvelden	voorbereiding	gez bijvereniginggen Oss	pm	2009-2010	in kader van bedrijfsverandering
6-3	Herinrichting Waterleidingbossen	natuurwaarden verbetering	gericht bosbeheer	voorbereiding	Brabant Water	pm	2009-2010	Brabant water, provincie, anderen?
6-4	Randen en zonnen	natuur/soorten bescherming	aanleg bloemrijke bermen, boszomen	voorbereiding	provincie in kader soorten-bescherming	€ 15.000	2009-2010	in kader heem en landschapsprk stel/elzen
6-5	Uitkijkoren Witte Ruysheuvel	toeristische poort	bouw uitkijkoren DNA	concept	provincie, bedrijfsleven, Oss	€ 180.000	2009-2010	in kader heem en landschapsprk stel/elzen
6-6	Stadsboerderij Oss	opzet centrum met agrarische functie	inrichting tuin	in voorbereiding	gem oss, provincie	€ 300.000	2009-2010	in kader heem en landschapsprk stel/elzen
6-7	aanleg drie veeerwijkenkelders	soortbescherming	oijen, Schajlk, Heesch	voorbereiding	brabants landschap GGZ	€ 25.000	2009-2010	particulieren
6-8	Inrichting natuurterrein Nooijen	natuurwaarden verbetering	inrichting 1 ha natuur met pool, struweel	gereed	gem. Oss	€ 10.000	2011-2012	in kader van bedrijfsverandering
6-9	aanleg drie veeerwijkenkelders	soortbescherming	Oijen, Schajlk, Heesch	voorbereiding	brabants landschap	€ 25.000	2009-2010	in kader heem en landschapsprk stel/elzen
6-10	Paddenstoelen in houtwaken	introduceer nieuw gewas, voorbeeldproject	Inrichten 200 m houtwal voor speelbos	gereed	provincie, gem Oss	pm		in kader heem en landschapsprk stel/elzen
6-11	Speelbos Herperduin	speelbos	aanleg	concept	Oss, provincie	pm	2009-2010	wie pakt dit op??
6-12	Bos van de toekomst	kinaratoos scholeninitiatief	aanleg poelen 7-berge weg	voorbereiding	provincie, oss	pm	2009-2010	soortbescherming
6-13	Paddenpoelen Osse heide	soortbescherming	aanleg poelen 7-berge weg	voorbereiding	provincie, oss	pm	2009-2010	soortbescherming
6-14	herinrichting Wilde eendenkooi	herstel eendenkooi met peduactieve functie	uitgraven kooiplas, herinrichting kooibos,	voorbereiding	25% gem Oss, 25% natmon/SBB,	€ 120.000	2012-2014	cultuurhistorisch element
6-15	Beheer stepping stones	natuurbeheer	opslag verwijderen rond poelen	in voorbereiding	waterschap			in kader van waterschap
6-16	Beeldkwaliteitsplan infrastructuur Oss-zuid	landschapsinrichting	uniforme uitstraling infrastructuur, poorten	in voorbereiding	gem Oss, provincie	pm		



	Projectnaam	Doelstelling	Activiteit en prestatie	projectvoorstel	subsidie	begroot	periode	opmerkingen
<b>7. Wilde ideeën</b>								
7-1	Boornkronenpad	toerisme	aanleg boornkronenpad herperduin		provincie, oss	pm		een attractie van formaat III
7-2	Groene dorpen	landschappelijke inpassing	aanplan groenvoorzieningen, natuurstroken	in voorbereiding	gem oss, provincie	pm		
7-3	Naar een soortrijke sloot	soortbescherming, (eegelskop, pijlkruid, voor ons om het inlaten te nemen?)	ecol beheer sloten en watergangen	gereed	provincie, oss	pm		opnemen sloten langs wandelpaden
7-4	Plan Horzak noord							
7-5	Quinoa	projectproject reest Quinoa	inpassing in graanproject	in voorbereiding	ism pfo/nermans	pm	077	in kader heem en landschapspk stelt/elzen project natuurwerkplaats
7-6	Blote voetpad	recreatieproject	pad van diverse materialen voor gevoelsbeleving					
7-7	Stadsnatuurplan Oss	duurzame inrichting stadsnatuur	lange termijn visie groenbeleid stad	project				ism stagiaris Has
7-8	Rangerproject	voorlichting/educatie		project				
7-9	Cultuurland	landschap en landart	ism kunstenaars	project				
7-10	Maashorst zonder drempels	toegankelijkheid maashorst mensen met beperkingen	robtoelouwenetwerk, geurvelden, gevoel- en banken etc uit bomen	project				ism stagiaris Has
7-11	Bosmeubels							
7-12	Sociale activering	sociaal zwakkeren werk- leerplek bieden	weekevrijwilligers	project				ism stagiaris Has
7-13	Realisatie ecologische verbindingzones IJthse polder			project				
7-14	herinrichting maranese leerduikooi							
7-15	natuurbegraafplaats							
7-16	streekproducten ontwikkelcentrum							

## BIJLAGE 3

### Financiële gegevens en begroting

## Financieel overzicht 2009

rubriek	2009		activiteiten zonder contract	projecten	onderhouds- contracten en diversen
	ontv	uitg			
			25%	35%	40%
<b>subsidies</b> Gemeente Oss	8687	0	5.187		3.500
<b>diensten</b> , donaties, vriendenclub	4.999	3.487	1.512		
<b>vrijwilligers</b>	652	8.461	1.952-		
<b>bestuur</b> , secretariaat, financien	543	3.885	836-		
<b>materialen</b> , gereedschappen, auto, Tolstraat	13	12.088	3.019-		
<b>projectbureau</b>	463	7.875	1.853-		
<b>projecten</b>	157.659	131.506			
<b>beheer</b> /onderhoudscontracten en diversen	20.393	2.136			
<b>VanTosse</b>	7.459	6.617			
<b>graanakkers</b>	8.698	18.813			10.115-
<b>totalen</b>	209.566	194.868	961-	15.340	229
btw afdracht	4.477				
btw vorige jaren	5.429				

## Financieel overzicht 2009 vorderingen schulden

rubriek	activ zc		projecten		onderhoud		stichting	
	v	s	v	s	v	s	v	s
<b>diensten</b> , donaties, vriendenclub	200	668					200	668
<b>bestuur</b> , secretariaat, financien		68		95		108		270
<b>materialen</b> , gereedschappen, auto, Tolstraat		539		755		863		2.157
<b>projecten</b>			34.249	19.715			34.249	19.715
<b>pm</b> spin off Vrijwilligers				12.460				
<b>pm</b> spin off HS (projectcoördinator)				9.215				
<b>beheer</b> /onderhoudscontracten en diversen						488		488
<b>VanTosse</b>					120		120	
<b>graanakkers</b>					1.000	1.576	1.000	1.576
<b>btw</b> 4e kw	339		475		543		1.357	
<b>subsidiereserve</b> Gemeente Oss		7.500		10.500		12.000		30.000
<b>totalen</b>	539	8.775	34.724	52.739	1.663	15.035	36.926	54.874
banksaldo							20.455	
kassaldo							307	

## ramingen stichting

rubriek	2009	2010	2011	2012	2013	2014	2015
<b>subsidies</b> Gemeente Oss	8.887	5.200	5.300	5.400	5.500	5.600	5.700
<b>diensten</b> , donaties, vriendenclub	1.512	500	525	550	575	600	625
<b>vrijwilligers</b>	7.809-	8.000-	8.200-	8.400-	8.600-	8.800-	9.000-
<b>bestuur</b> , secretariaat, financiën	3.342-	3.500-	3.550-	3.600-	3.650-	3.700-	3.750-
<b>materialen</b> , gereedschappen, auto, Tolstraat	12.075-	11.000-	11.500-	12.000-	12.500-	13.000-	13.500-
<b>projectbureau</b>	7.412-	7.500-	7.600-	7.700-	7.800-	7.900-	8.000-
<b>projecten</b>	26.153	25.000	25.000	25.000	25.000	25.000	25.000
<b>beheer/onderhoudscontracten en diversen</b>	18.257	16.500	18.000	19.500	21.000	22.500	24.000
<b>VanTosse</b>	842	1.500	1.750	2.000	2.250	2.500	2.750
<b>graanakkers</b>	10.115-	8.000-	8.000-	8.000-	8.000-	8.000-	8.000-
<b>totalen</b>	14.898	10.700	11.725	12.750	13.775	14.800	15.825

## Bijlage II - Algemeen gesubsidieerde activiteiten tbv de Gemeente Oss

rubriek	2009	2010	2011	2012	2013	2014	2015
<b>subsidies</b> Gemeente Oss	8.887	5.200	5.300	5.400	5.500	5.600	5.700
<b>diensten</b> , donaties, vriendenclub	1.512	500	525	550	575	600	625
<b>vrijwilligers</b>	7.809-	2.000-	2.050-	2.100-	2.150-	2.200-	2.250-
<b>bestuur</b> , secretariaat, financiën	3.342-	875-	888-	900-	913-	925-	938-
<b>materialen</b> , gereedschappen, auto, Tolstraat	12.075-	2.750-	2.875-	3.000-	3.125-	3.250-	3.375-
<b>projectbureau</b>	7.412-	1.875-	1.900-	1.925-	1.950-	1.975-	2.000-
<b>projecten</b>	26.153						
<b>beheer/onderhoudscontracten en diversen</b>	18.257						
<b>VanTosse</b>	842						
<b>graanakkers</b>	10.115-	8.000-	8.000-	8.000-	8.000-	8.000-	8.000-
<b>totalen</b>	14.898	9.800-	9.888-	9.975-	10.063-	10.150-	10.238-

\*) kostentoerekening: 25 % alg gesubs. activiteiten tbv Gemeente Oss; 75 % beheer en projecten