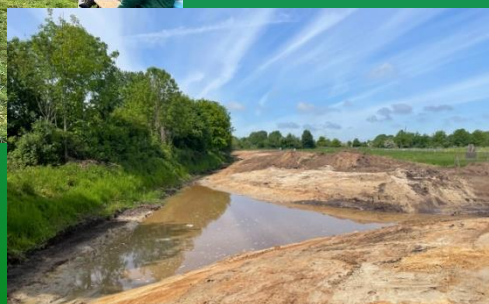


Stichting Landschapsbeheer Oss

Vijfjarenplan 2024-2028



Stichting Landschapsbeheer Oss | Tolstraat 3, 5342 NH Oss
www.landschapsbeheer-oss.nl | info@landschapsbeheer-oss.nl

September 2023

Inhoudsopgave

Voorwoord.....	2
Missie.....	3
Achterliggende jaren.....	4
Organisatiestructuur.....	7
Landschapsbeheer Oss.....	8
De toekomst van Landschapsbeheer Oss.....	10
Financiën van Landschapsbeheer Oss.....	13
Sterkte Zwakte Analyse.....	15
Plan van aanpak.....	17

Voorwoord

Van A naar B

Het is september 2023 en het bestuur stelt dit vijfjarenplan vast. Waarom eigenlijk?

Actief zijn met zich inzetten voor en ontwikkelen van groenontwikkelingen betekent ook stilstaan bij de organisatie daarvan: verleden, heden en toekomst. Hoe gaan we om met elkaar, wat zijn onze belangrijke contacten, waar liggen de kansen en waar de bedreigingen. Een breed veld van interne en externe variabelen die continu van positie kunnen veranderen, vragen naar een richting voor de toekomst.

Wij zijn een groeiende vrijwilligersorganisatie en dragen bij aan het landschap binnen de gemeente Oss. Dat betekent dat communicatie tussen onze belangrijkste opdrachtgever en ons team continu goed moet verlopen; ook bij afwijkende meningen moet onze inzetbaarheid helder blijven. Wij zijn geen commercieel bedrijf en streven naar optimale samenwerking met onze opdrachtgevers. Dit vereist voor alle belanghebbenden duidelijkheid over onze richting naar de toekomst.

Alles op een rij zetten en jezelf als organisatie spiegelen, betekent dat je de doelstelling en missie tegen het licht houdt en - daar waar nodig - herijkt. Klaar om Van A naar B te gaan.

Ik ben trots op onze organisatie en dankbaar voor alle input bij het maken van dit plan. Het is een levend document, dat de mogelijkheid geeft om bij wijzigende omstandigheden bij te sturen en bijdraagt aan een groene schil rondom dorpen en steden.

Harry Peters
Voorzitter



Missie

De doelstelling van de Stichting Landschapsbeheer Oss is als volgt samen te vatten:

Landschapsbeheer Oss is een vrijwilligersorganisatie die zich inzet voor het behoud, beheer, herstel en ontwikkeling van een ecologisch waardevol en mooi landschap met een streekeigen karakter.

Landschapsbeheer Oss ontwikkelt hiervoor visies, project- en beheerplannen. Het kloppend hart van Landschapsbeheer Oss bestaat uit een enthousiaste groep vrijwilligers die in het landschap actief is, bewegen, met elkaar praten en aandacht aan elkaar geven.

Landschapsbeheer Oss bestaat nu 25 jaar. Mede door de groei van het aantal vrijwilligers heeft ze in die periode bewezen de veelzijdige projecten voor beheer en ontwikkeling, die aan haar toevertrouwd zijn, adequaat uit te kunnen voeren. Landschapsbeheer Oss werkt in opdracht van meerdere opdrachtgevers.



Achterliggende jaren

De drie onafhankelijk stichtingen die nauw met elkaar samenwerken en die ieder een eigen taak hebben functioneren conform de eerder geformuleerde doelstellingen. Periodiek toetsen wij of de huidige organisatiestructuur nog voldoet aan de doelstellingen en actualiteit. Covid 19 heeft beperkt invloed gehad op de beheerswerkzaamheden en dankzij opvolging van de richtlijnen zijn de werkzaamheden in het veld en in de tuin over het algemeen goed verlopen. Het grote project Landschap van Allure is positief afgesloten. Samenwerking met andere groen- en natuurclubs binnen en buiten de gemeente Oss staat hoog in ons vaandel en waar dit tot goede aanvullingen van de doelstelling kan leiden geeft dit ons extra krachten. Bijvoorbeeld de reeds ingezette nauwere samenwerking met IVN Oss en Arboretum Geffen, onze mogelijke betrokkenheid bij het Bos van Oss, Stadse boeren en het project Meanderende Maas van waterschap Aa en Maas

Landschapsbeheer Oss

Doel:

- Actief zijn in behoud, beheer, herstel en ontwikkeling van een ecologisch waardevol en mooi landschap met een streekeigen karakter in met name het buitengebied van de gemeente Oss;
- Bevorderen van educatie en uitwisselen van kennis;
- Vervullen van een maatschappelijke functie.

Zij tracht haar doel te bereiken door:

- De brede inzet van vrijwilligers;
- Het aanbieden van gevarieerd werk in een maatschappelijk functionerende omgeving;
- Participeren in breedschalig overleg en samenwerking met betrokken overheids- en natuurorganisaties.



Landerij VanTosse

Doel:

- Het natuurlijk verantwoord beheer gericht op biodiversiteitsherstel van diverse agrarische pachtgronden van de gemeente Oss, met name binnen de Landerij VanTosse;
- Het op de kaart zetten van duurzaam geteelde streekproducten;
- Bevorderen van educatie en uitwisselen van kennis.

Zij tracht haar doel onder meer te verwezenlijken door:

- Het uitoefenen van agrarische activiteiten;
- Het ontwikkelen van de Tuinderij VanTosse in de Landerij VanTosse tot educatieve publieks- en proeftuin;
- Een plaats bieden aan stagiaires uit land- en tuinbouwopleidingen;
- Het organiseren van excursies, lezingen en workshops;
- Het verkopen van duurzaam geteelde producten aan lokale ondernemers en particulieren;
- Het aanbieden van werkervaringsplaatsen voor mensen met afstand tot de arbeidsmarkt.



Werkplaats Natuur, Landschap en Cultuurhistorie Oss (Werkplaats NLC)

Doel:

- Het initiëren, vormgeven en uitvoeren van natuur- en landschapsprojecten;
- Zorg dragen voor beheer en onderhoud van bos, natuur- en landschapselementen;
- Het opstellen van visies op inrichting en beheer van het buitengebied.

Zij tracht haar doel te verwezenlijken door:

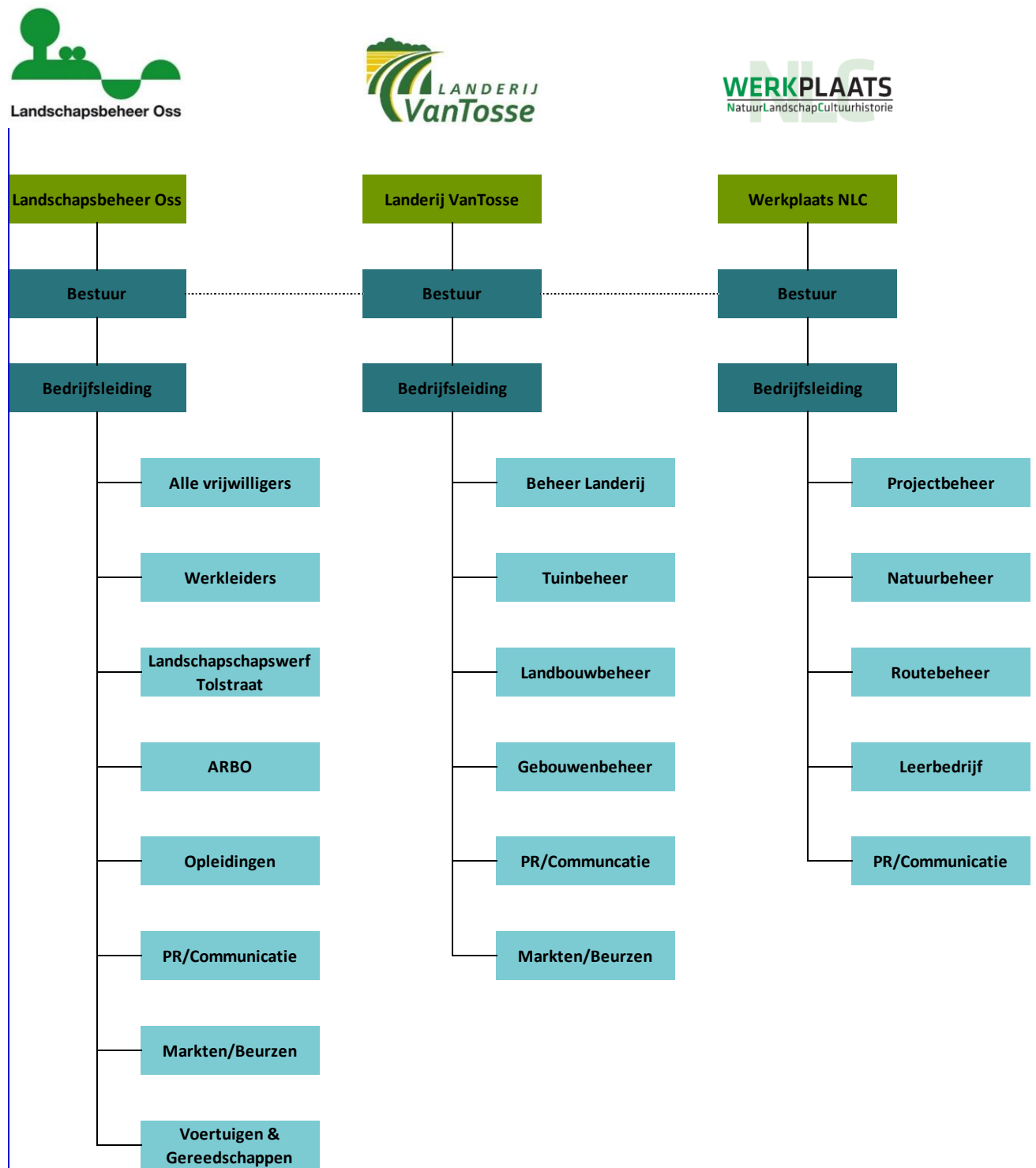
- Actieve acquisitie van projecten en beheerobjecten;
- Zorgen voor de benodigde financiering in de vorm van projectsubsidies en beheergelden;
- Het uitvoeren van opdrachten van overheden, maatschappelijke instellingen en particulieren;
- Uitvoering van opdrachten door de vrijwilligers van Landschapsbeheer Oss, al of niet in combinatie met uitbesteding aan derden.



Organisatiestructuur

In dit vijfjarenplan richten we ons vooral op de Stichting Landschapsbeheer Oss, waarbij waar nodig de verbanden met de andere stichtingen worden vermeld.

Organigram



Landschapsbeheer Oss

Landschapsbeheer Oss is de stichting waarin de vrijwilligers en het materiaal, werktuigen en vervoermiddelen zijn ondergebracht. In de afgelopen vijf jaar is het aantal vrijwilligers gegroeid van ca 120, tot ongeveer 200. De gemiddelde leeftijd van de vrijwilligers blijft constant met plm. 65 jaar.

Binnen het vrijwilligerscorps zijn veel disciplines vertegenwoordigd waardoor veel werkzaamheden door eigen vrijwilligers kunnen worden uitgevoerd. Naast de groei van het aantal vrijwilligers is ook het werkgebied uitgebreid. De gemeente Oss is gegroeid door samenvoeging met buurgemeentes, waardoor het buitengebied, met daarin talrijke natuurgebieden, is vergroot.

Behalve op de wekelijkse vaste werkdag wordt inmiddels op elke dag in de week gewerkt, meestal in kleinere groepen aan specifieke beheertaken. De dinsdagmorgen is algemene inloop op de landschapswerf aan de Tolstraat, waarbij diverse klussen worden aangepakt, zowel op de landschapswerf zelf als op locatie elders. Op de Tuinderij VanTosse is dinsdag- en donderdagmorgen de vaste werkdag voor de vrijwilligers. Op andere dagen wordt er, door invulling van onder meer stages en werkervaringsplekken, gewerkt aan onderhoud en beheer van de Landerij VanTosse. Met deze groei is ook uitbreiding van het materiaal en het aantal vervoermiddelen gepaard gegaan. Door herbouw van de garage aan de Tolstraat, is een goede veilige opslagruimte voor materialen gemaakt. Herinrichting en bestrating van het terrein heeft verder professionalisering bewerkstelligd.

Qua organisatie zijn een aantal lokale groepen ontstaan door groei van de gemeente en speciale projecten, zoals respectievelijk groep Maasdonk (Geffen) en groepen Lith, Lithoijen en Maren-Kessel. Deze groepen zijn deels zelfsturend met eigen werkgroepeliders. Landschapsbeheer Oss blijft voor de gemeente het centrale aanspreekpunt, maar door de ontwikkeling van lokale werkgroepen wordt het lokale draagvlak enorm verhoogd alsmede de sociale cohesie van lokale vrijwilligers. Voor de werkleiders is een van de belangrijkste taken het bewaken van de veiligheid tijdens het werk. Alle werkgroepeliders zijn BHV-gecertificeerd.

Landschapsbeheer Oss zorgt voor een adequate opleiding van vrijwilligers die specialistisch werk doen. Hierbij valt te denken aan zaagcursussen,

klimcursussen, BHV, ARBO en omgaan met de AED-apparatuur. Daarnaast is er alle aandacht voor opleidingen in het kader van natuur en landschap, flora en faunaregelingen, ecologie etc.

Landschapsbeheer Oss onderhoudt met diverse private en publieke organisaties goede relaties. Wij hebben een goede langlopende samenwerking met de gemeente Oss, Provincie Noord-Brabant, Brabants Landschap, Waterschap Aa en Maas, Staatsbosbeheer en Natuurmonumenten. Daarnaast wordt samengewerkt met IVN, NME-centrum Elzenhoek, en in voorkomende gevallen met de Stichting Dichterbij, en Ons Welzijn.

De Nieuwsbrief van Landschapsbeheer Oss wordt verspreid onder de vrijwilligers, de vrienden en de instanties waarmee wij samenwerken. Via de Nieuwsbrief worden zij op de hoogte gehouden van het wel en wee van Landschapsbeheer Oss, lopende en toekomstige projecten en voor natuur en landschap relevante informatie. De vriendenclub van ruim 220 vrienden ondersteunt het werk van Landschapsbeheer Oss door donaties.



De toekomst van Landschapsbeheer Oss

Beheer en onderhoud

Het merendeel van de landschapselementen en kleinschalige natuurgebiedjes van de gemeente Oss wordt reeds op basis van een overeenkomst met de gemeente Oss door vrijwilligers van Landschapsbeheer onderhouden. Daaraan wordt toegevoegd het gebied Geffens Veld waar diverse landschapselementen en kleine natuurgebiedjes zijn ontwikkeld en nu voor onderhoud worden overgedragen aan Landschapsbeheer. Ook vanuit het project Meanderende Maas zal naar verwachting het nodige onderhoud worden toegevoegd aan het te onderhouden areaal van de gemeente en van Natuurmonumenten. De vrijwilligers van Landschapsbeheer kunnen hier een waardevolle ondersteuning bieden.

Met betrekking tot het bosbeheer in de zuidelijke geleidingszone heeft de gemeente er voor gekozen dit onderhoud voortaan in eigen beheer te gaan uitvoeren

De afspraken met gemeente Oss, Natuurmonumenten, Brabants Landschap en Waterschap Aa en Maas zullen bestendig blijven. Daarnaast zal er in de Landerij VanTosse veel werk blijven aan het onderhoud van de uitgevoerde deelprojecten, de exploitatie van akkers en het verwerken van producten.



Projecten

De gemeente Oss heeft stevige ambities op het gebied van Natuur en Landschap. Landschapsbeheer Oss levert graag een proactieve bijdrage aan het realiseren daarvan. De ambities van de gemeente Oss staan o.a. vermeld in het project Natuurnetwerk Oss (NNO). Op basis van een uitvoeringsplan willen we proactief deze ambities vertalen in concrete en kansrijke projecten. Bij de uitwerking daarvan betrekken we gebiedspartners. Zo ontstaat een breed gedragen uitvoeringsplan waarmee de gemeente direct aan de slag kan gaan.

Bij projecten in dit kader denken we aan:

- Project Groenblauwe dooradering;
- Projecten zoals Lithoijen in Vogelvlucht en Oeverwal in Vogelvlucht;
- Project versterken Natuurnetwerk Brabant en ecologische verbindingzones;
- Project bosontwikkeling;
- Projecten Natuur in de wijk en projecten Natuurontwikkeling op bedrijventerreinen.

Stuk voor stuk projecten waar de inzet van vrijwilligers een belangrijke meerwaarde kan hebben.

Projecten die in samenwerking met de gemeente Oss en overige partijen (Brabants Landschap, Natuurmonumenten, Waterschap Aa en Maas, provincie Noord-Brabant) worden opgezet kunnen adequaat worden uitgevoerd door de vrijwilligers van Landschapsbeheer Oss, onder regie van de Werkplaats NLC. Het uitgangspunt is kostendekkend werken en een professioneel resultaat afleveren. Waar de uitvoering van delen ervan niet door eigen mensen kan worden uitgevoerd schakelt de Werkplaats NLC de diensten van professionele partijen in.

De expertise van bestuursleden, de Coördinator Projecten, de Coördinator Beheer en de inbreng van vrijwilligers die vanuit hun eigen vakgebied en ervaring meedenken maakt Landschapsbeheer Oss tot een stimulerende werkomgeving. Als maatschappelijke onderneming staat ze daarmee sterk in de gemeente Oss. Daardoor kan Landschapsbeheer Oss mede voor maatschappelijke doelen worden ingezet, zoals de samenwerking met De Stichting Dichterbij (voor mensen met een beperking), met Dement Talent (voor mensen die ondanks hun dementie nog graag buiten willen werken), Vluchtelingenwerk (om vluchtelingen een goede tijdsbesteding te geven en zo

de inburgering te bevorderen), maar ook voor mensen met een afstand tot de arbeidsmarkt die via een werkervaringsplaats kunnen re-integreren in het arbeidsproces.

Het streven van het bestuur van de Stichting Landschapsbeheer Oss is om een prominente plaats in de Osse gemeenschap in te blijven nemen, zowel voor natuur en landschap, als voor de maatschappelijke taken die zij zich heeft gesteld. Steeds vaker wordt een beroep gedaan op de expertise en ondersteuning door onze vrijwilligers bij buurtprojecten. Denk daarbij aan Heksje route, speeltuin Elckerlyc, vergroening speelplaatsen scholen, realisatie tiny forest.



Financiën van Landschapsbeheer Oss

De stichting Landschapsbeheer Oss heeft zich ontwikkeld tot een financieel gezonde en professioneel opgezette en professioneel aangestuurde organisatie.

Bij deze stichting zijn alle vrijwilligers / materieel / gebouwen etc ondergebracht. De Werkplaats NLC genereert inkomsten via beheerovereenkomsten met de gemeente Oss, terrein beherende instanties als Natuurmonumenten, Waterschap en particulieren. De inzet van vrijwilligers van Landschapsbeheer Oss wordt via de Werkplaats NLC gecoördineerd en wordt verrekend volgens een vast bedrag op basis van gepresteerde uren. Dit zorgt voor een vaste inkomstenbron voor Landschapsbeheer Oss. Volgens hetzelfde principe genereert Werkplaats NLC projecten. Uitvoering vindt plaats door de vrijwilligers van Landschapsbeheer Oss.

De “Vriendenclub” draagt tevens bij aan de vaste inkomsten met bijdragen die per vriend variëren tussen € 10,- en 30,- per jaar.

Naast de zelf gegenereerde inkomsten ontvangt Landschapsbeheer Oss een exploitatiesubsidie van de gemeente Oss van € 5000,- per jaar. Vanaf het begin is het beleid van het bestuur geweest om zoveel mogelijk naar wegen te zoeken om zelf inkomsten te genereren. Tot nu toe is dit beleid geslaagd geweest.

De inkomsten uit beheer en onderhoudscontracten worden hoofdzakelijk aangewend voor investering in gereedschappen, materiaal en vervoer. Landschapsbeheer Oss beschikt over een uitgebreid areaal aan professionele gereedschappen, hulpwerktuigen en transportmaterieel. Al dit materiaal en voorzieningen wordt jaarlijks Arbotechnisch gekeurd op veiligheid. Op de thuisbasis aan de Tolstraat 3 is een ruime (timmer)werkplaats en gereedschappenwerkruimte en buitenopslagruimte beschikbaar.

Gelieerde stichtingen

Stichting Landerij VanTosse

Stichting Landerij VanTosse houdt zich vooral bezig met de uitvoering van land- en tuinbouwactiviteiten op de van de gemeente Oss gepachte terreinen. Ook beheert en exploiteert zij de Tuinderij VanTosse met gebouw aan het Laantje van Cumberland.

De uitdaging voor de komende jaren is en blijft om de Landerij VanTosse verder uit te bouwen en economisch rendabel te maken.

Een zorgpunt vormt de onbalans tussen de inkomsten en uitgaven voor de graanakkers van de Landerij VanTosse. Er wordt structureel verlies geleden doordat de teelt- en pachtkosten vaak hoger zijn dan de opbrengsten.

Stichting Werkplaats NLC

De acquisitie, coördinatie en uitvoering van de projecten en het beheer en onderhoud van natuurgebieden, wandel- en fietsroutes en cultuurhistorische elementen zoals Vorstengraf en Grafheuvelterrein Zevenbergen zijn ondergebracht in de Stichting Werkplaats NLC. Zij huurt voor de uitvoering van de projecten en het beheer van de natuurterreinen de vrijwilligers in bij Landschapsbeheer Oss, maar treedt ook als opdrachtgever op bij projecten waarvoor professionele partijen ingeschakeld moeten worden. Werkplaats NLC heeft een eigen bestuur en eigen inkomsten. De Werkplaats NLC werkt ten dienste van Landschapsbeheer Oss en Landerij VanTosse. Behalve de gemeente Oss zijn er ook andere opdrachtgevers, zoals Natuurmonumenten, Waterschap en Brabants Landschap.



Sterkte Zwakte Analyse

Als maatschappelijk ondernemende organisatie staat de combinatie Landschapsbeheer Oss/Werkplaats NLC/Landerij VanTosse sterk. Toch zijn er ook zaken die zowel de organisatie zelf als het functioneren in relatie tot externe factoren beïnvloeden. Dit is weergegeven in een sterkte-zwakte analyse.

Sterkte

- Vrijwilligersorganisatie met professioneel kader
- Grote groep betrokken vrijwilligers waarop een beroep kan worden gedaan
- Onafhankelijke positie geeft speelruimte om kansrijke initiatieven te ontwikkelen die anders mogelijk niet kunnen worden uitgevoerd
- Door “bottom-up” benadering is sprake van hoge betrokkenheid bij het werk
- Veel afwisselend werk
- In staat zeer economisch te werken door de inzet van vrijwilligers
- Grote uitvoeringscapaciteit voor projecten
- Meerdere inkomstenbronnen
- Zorg voor continue opleiding en veiligheid van de vrijwilligers
- Goede samenwerking met overheden en maatschappelijke organisaties

Zwakte

- De noodzaak om organisatieveranderingen door te voeren in een groeiende organisatie
- De vanzelfsprekendheid dat wij de projecten uitvoeren is er niet meer
- Kwetsbaarheid voor sommige functies
- Grote werkdruk in bepaalde periodes
- De leeftijdscategorie waarin de vrijwilligers vallen noopt tot een actieve werving van nieuwe vrijwilligers
- Risico een in zichzelf gekeerde organisatie te worden
- Nog te weinig vrijwilligers uit de “nieuwe dorpen” van de gemeente Oss
- Onderhoud wordt routine
- Structureel verlies Landerij van Tosse doordat de opbrengsten onvoldoende zijn om de pachtkosten en de teeltkosten te dekken

Waar sterktes en zwaktes voornamelijk voortkomen uit de eigenschappen van de organisatie zelf zijn er daarnaast externe factoren die van belang zijn voor het functioneren van een organisatie. Deze zijn uit te drukken in een bedreiging/kansen analyse. Door het in beeld brengen van bedreigingen worden de manieren om deze het hoofd te bieden zichtbaar. Deze kunnen vervolgens vertaald worden in kansen. Voor Landschapsbeheer Oss zijn deze als volgt in beeld gebracht

Bedreigingen

- Over overeenkomsten voor werk in het buitengebied moet steeds opnieuw onderhandeld worden
- Onduidelijkheid in de relatie met de gemeente Oss m.b.t. algemene advisering en voorbereiding/uitvoering van natuurprojecten
- Door bezuinigingen op natuur en landschap kan het aantal door de overheid uitbestede projecten afnemen
- Verhoging van de pensioenleeftijd, waardoor de beschikbaarheid van vrijwilligers zou kunnen afnemen

Kansen

- Door vraag vanuit maatschappelijke instellingen kunnen jongeren en werkzoekenden een werkplek krijgen, waardoor niet alleen een beroep op vrijwilligers hoeft te worden gedaan
- Intensivering van de contacten met potentiële opdrachtgevers (provincie, waterschap, gemeente Oss, particulieren) moet leiden tot een bestendige orderportefeuille van projecten en beheerobjecten
- Samenwerking met andere instellingen binnen onze gemeentegrenzen biedt mogelijkheden voor uitbreiding van activiteiten.

Plan van aanpak

Landschapsbeheer Oss zal zich de komende jaren proactief richten op en actie ondernemen om te komen tot:

- Het zich verder profileren om samen met IVN Oss en StadseBoeren te komen tot een “vanzelfsprekende partner” voor de gemeente Oss ter ondersteuning van zowel natuurbeleid als natuurbeheer binnen de gemeente Oss
- Het zich verder profileren als maatschappelijke onderneming
- Grotere bekendheid en profilering van Landschapsbeheer Oss en Landerij VanTosse
- Continuering contracten en contacten met gemeente Oss, Natuurmonumenten, Waterschap Aa en Maas, Brabants Landschap, provincie, Rijkswaterstaat e.d.
- Intensivering contacten met Agrarische Natuurverenigingen en ZLTO, afdeling Oss – Den Bosch
- Ondersteuning gemeente daar waar mogelijk op gebied van toerisme, recreatie en erfgoed
- Zorg dragen voor een “warme” vrijwilligersorganisatie waarbij aandacht voor en ontwikkeling van de persoon voorop staat
- Inpassing van meer burgerparticipatie en vergroting van draagvlak voor georganiseerd natuurbeheer op lokaal niveau
- Het participeren in het beheer en onderhoud van nieuwe natuurprojecten zoals de Hemelrijkse Waard, Kesselse Waard, natuurgebied Keent, Maashorst, Meanderende Maas
- Het inventariseren, initiëren en acquireren van nog uit te voeren gemeentelijke projecten in buitengebied en stadsrandzones
- Zoeken naar mogelijkheden om de gemeente te ondersteunen bij het beheer en onderhoud van de bosgebieden in de Zuidelijke Geledingszone van Oss
- Andere mogelijke bronnen voor het werven van vrijwilligers onderzoeken
- Inpassen van werkervaringsplekken in de organisatie
- Toewerken naar meer samenwerking met lokale natuurorganisaties

- Toekomstgerichte borging van professioneel ingerichte en samenwerkende stichtingen Landschapsbeheer Oss, Landerij VanTosse en Werkplaats NLC.





Landschapsbeheer Oss werkt samen met:

